



ÅRSREDOVISNING 2020
SRV ÅTERVINNING AB

INNEHÅLL

- 3. FÖRVALTNINGSBERÄTTELSE
- 8. EKONOMISK REDOVISNING
- 13. NOTER
- 28. REVISIONSBERÄTTELSE
- 30. REVISORNS YTTRANDE, HÅLLBARHETSRAPPORT
- 31. GRANSKNINGSRAPPORT
- 33. HÅLLBARHETSRAPPORT

FÖRVALTNINGS- BERÄTTELSE

SRV återvinning AB (SRV) är ett avfalls- och återvinningsbolag med verksamhet på Södertörn i Stockholmsregionen. Bolaget har sitt säte i Huddinge och ägs av kommunerna Botkyrka (31,5 %), Haninge (31,5 %), Huddinge (31,5%), Nynäshamn (2,75 %) och Salem (2,75 %).

SRV har ägarkommunernas uppdrag att ansvara för insamling och behandling av hushållsavfall i ägarkommunerna. Kommunernas samarbete härrör från 1972, då de ingick ett konsortialavtal om att genom SRV gemensamt fullgöra kommunernas skyldigheter inom renhållningsområdet.

Kommunfullmäktige i respektive kommun antar årligen den renhållningstaxa som ska tillämpas i alla ägarkommunerna. De uttagna taxorna uppbärs direkt av SRV.

SRV samlar in avfall från ca 149 800 hushåll i ägarkommunerna och har därtöver cirka 5 600 verksamhetskunder, alltifrån förskolor och bostadsrättsföreningar till små och stora företag.

Vid SRVs återvinningsanläggning Sofielund i Huddinge, tas avfall emot, sorteras och behandlas för energi- och materialåtervinning eller deponering. SRV driver även åtta återvinningscentraler inom de fem ägarkommunerna.

SRV äger 40 % av Scandinavian Biogas Recycling AB (SBR), 556934 - 4384, som hyr SRVs förbehandlingsanläggning för matavfall och har övertagit ansvaret för behandling av matavfall. Resterande aktier i SBR ägs av Scandinavian Biogas Sweden AB, 556807 - 2986.

SRV arbetar tillsammans med de fem ägarkommunerna för att nå ovanstående återvinningsmål. Målsättningarna finns beskrivna i en gemensam avfallsplan. Den gäller till 2020 och innehåller delmål för att nå EUs långsiktiga mål för 2030. Arbetet för att uppdatera avfallsplanen till 2030 pågår och en ny avfallsplan beräknas antas under 2021.

Styrelsen kan, efter genomförd granskning, intyga att den under 2020 bedrivna verksamheten har varit förenlig med det fastställda kommunala ändamålet och utförts inom ramen för de kommunala befogenheterna.

Företaget har sitt säte i Huddinge.
Årsstämman äger rum den 16 april 2021.

VÄSENTLIGA HÄNDELSER UNDER RÄKENSKAPSÅRET

Verksamhetsåret 2020 dominerades av två händelser: omställningsarbetet till ett enklare SRV och den pandemi som fortfarande pågår när detta skrivs.

Målsättningen för 2020 och under den tid som pandemin fortfarande pågår, har varit att bedriva verksamheten med så minimala störningar så länge som möjligt, med sikte på att klara av hela pandemiperioden, vilket vi så här långt lyckats med. Med några få förändringar i verksamheten vad gäller mobil ÅVC samt kortare öppettider på ÅVC under vissa perioder, så har vi under hela året lyckats att hantera alla våra uppdrag och tjänster utan att behöva stänga ner någon del av verksamheten. Vi har beredskap för att bedriva vårt samhällsviktiga uppdrag med ett personalförfall på 75% över en längre period om det blir aktuellt.

Vi har också lyckats hålla ner smittspridningen på SRV genom att konsekvent följa Folkhälsomyndighetens rekommendationer: distansarbete, inga gemensamma luncher eller andra fysiska möten, få externa kontakter och hemmakarantän vid sjukdomssymptom. Omställningsarbetet har försvårats av pandemin, men vi har lyckats genomföra det med hjälp av digitala möten, regelbundna e-postutskick och ett bra presentationsmaterial.

Den mest konkreta effekten av pandemin under 2020 har varit ett ökat inflöde av material, både vanligt hushållsavfall, och grovavfall. Ett stort antal kommuninvånare har, i motsats, till ett vanligt år arbetat på distans, vilket inneburit att hushållsavfallet ökat.

Hushåll boende i villor kan lämna grovavfall vid någon av SRVs åtta återvinningscentraler (ÅVC). ÅVCerna fungerar även som komplement till hushåll i flerbostadshus, som i första hand ska lämna avfallet fastighetsnära. Även mindre företag kan mot avgift lämna mindre mängder avfall vid dessa centraler. Precis som de flesta av våra kunder har påverkats under sin arbetstid av distansarbete, så har de inte heller kunnat resa på sin fritid i samma utsträckning som tidigare, utan

har i högre grad ägnat sig åt "hemmaprojekt", vilket gjort att inflödena till våra ÅVC har ökat markant. De höga mängder av tryckimpregnerat virke, som räknas som farligt avfall, innebar att vi från mitten av november inte tog emot farligt avfall på vår ÅVC i Jordbro för att kunna följa vårt miljötillstånd. Under ett normalt år tar vi emot ca 1 600 ton farligt avfall på ÅVC Jordbro som har tillstånd för 2 000 ton farligt avfall.

Under 2020 ökade de inlämnade mängderna med 4 300 ton (+8,4 %) samtidigt som antalet besökare ökade med 10,3% vid SRVs åtta ÅVC. Det totala antalet besökare till ÅVC var 603 000 st. Den totala volymen avfall till SRV har ökat under 2020 jämfört med 2019 med ca 5000 ton, vilket i huvudsak beror på att förorenade jordar har ökat jämfört med föregående år.

Under året har arbetet med upprustning av Sofielund fortsatt. Arbetet med ny deponiyta på den aktiva deponin, ca 20 000 kvm, har fortgått under året. Enligt plan skulle ytan vara färdigställd vid halvårsskiftet, men detta har dock förskjutits på grund av förseningar i materialleveranser och planeras att färdigställas under 2021. Även arbete med avjämning inför sluttäckning av aktiva deponin har påbörjats och kommer att pågå en längre tidsperiod framöver. Vidare har arbetet med uppförande av stödmurar fortsatt och de förändringar som genomförts beräknas

ge förutsättningar för en effektivare hantering av avfall och materialåtervinning. Därutöver innebär ombyggnationerna minskad risk för bränder och ger förbättrade möjligheter till förebyggande arbetsmiljöarbete.

Samtidigt som vi bedrivit vår ordinarie verksamhet under pandemin, så har vi arbetat enligt målsättningarna i gällande avfallsplan för 2020 samt styrelsens strategi- och affärsplan för 2020. För måluppföljning av respektive mål, se figur på sida 5.

Förändring i organisation

Under 2020 inleddes och genomfördes en stor omställning av verksamheten för att rusta SRV inför framtidens krav genom förändrade arbets sätt, påfyllning med nya kompetenser och skapandet av en organisation med tydliga funktioner och roller, kortare beslutsvägar och enklare samarbeten. SRV är sedan den 1 december 2020 organiserat i tre verksamhetsområden: Kund och Marknad, Insamling och Behandling och med tre stabsfunktioner; HR och Kommunikation, Kvalitet och Miljö samt Ekonomi, Inköp och IT, se organisations skiss nedan. Samtliga avdelningar finns representerade i företagsledningen.

Förändring av redovisningsprinciper

Inga förändringar av redovisningsprinciper har gjorts.



Målområde	Mål Vilken effekt vi vill uppnå	Nyckeltal Vad ska vi mäta och följa uopp	Nuläge 1 oktober 2019	1 årsmål	Resultat 2020
Våra medarbetare	Ökat välmående	NMI (Nöjd-Medarbetar-Index)	63	65	Inget resultat för 2020. Undersökningen genomförs varannat år.
		Arbetskadearmätningar	7 (Totalt värdet för 2019 var 10 arbetskadearmätningar)	5	8 , vilket innebär en sänkning mot 2019 men högre än målsättningen på 5 .
		Sjukskrivningstal	4 % (Totala värdet för 2019 var 4,2 %)	Max 4 %	5,3 % vilket i huvudsak förklaras av högre korttidsfrånvaro vid misstänkta Covid-19 symptom i enlighet med FHM:s rekommendationer.
Vårt miljöarbete	Förebild inom långsiktig hållbar utveckling	Öka återvinningen av hushållens avfall genom att: anslutningsgraden till tjänsten Sorterahemma i enbostadshushåll ska öka.	11.00 %	12 % av enbostadshusen har valt tjänsten.	12 % av enbostadshushållen har valt tjänsten.
		Utsortering av matavfall ska öka.	56 %	61 % sorterar ut matavfall.	62 % sorterar ut matavfall
		Kartlägga effekter av en återgång till Avfall Sveriges mätmodell för att öka mätbarheten av återvinningsgraden.		Kartläggning är genomförd.	Kartläggningen är inte genomförd.
		Minska klimatpåverkan av fossila bränslen.	92 %	95 % av fordonsflottan är fossilfri.	93 % av fordonsflottan är fossilfri
Våra kunder	Ökad affärsmässighet	NKI (Nöjd-Kund-Index) Skapa relevant NKI för företag.	80 % Hushåll (2016) 70 % Företag (2016)	Inte målsatt	Inget resultat för 2020. Undersökningen genomförs varannat år.
		Kartlägga och säkerställa samtliga processer och/eller IT-system		Kartläggning är genomförd.	Kartläggning av IT-system är genomförd.
Våra ägare och resultat	Håller vad vi lovar	Hålla budget		Avvikelse med max 3 % .	Avvikelse på intäkter 6 % , kostnader 2 % högre. Resultat mot budget dubblerad.
		Genomlysning av taxekonstruktion		Genomförd genomlysning	Genomlysning pågår, presentation i styrelsen våren 2021. Ny taxekonstruktion för 2022 utifrån kartläggning.

Målluppföljning av respektive mål

FÖRVÄNTNINGAR AVSEENDE DEN FRAMTIDA UTVECKLINGEN

I dagsläget är det osäkert hur effekter och konsekvenser av pandemin kommer att påverka verksamheten på lång sikt. Om effekterna av pandemin blir långvariga och det uppstår en lågkonjunktur, så kommer avfallsmängderna minska, då de är en effekt av konsumtion. Beroende på hur smittspridningen och vaccineringen utvecklas under våren så kan distansarbete samt resemönster påverka våra volymer även under 2021.

Den kommande avfallsplanen för 2020 - 2030 kommer att påverka vår verksamhet med fortsatta krav på ökad materialåtervinning inom de fem ägar kommunerna, där SRV bland annat kan få i åtagande att sprida kunskap bland kommuninvånare och företagare för ökad sortering och återvinning. Vi behöver även fortsatt öka vår effektivitet i verksamheten för att behålla vårt ekonomiska resultat för att möjliggöra resurser för kommande omställningar och investeringar.

FINANSIELL STÄLLNING

Intäkter och resultat

SRVs samlade intäkter uppgick 2020 till 535,7 (508,4) MSEK, vilket är en ökning med 5,4 %. Ökningen består till stor del av fraktionen förorenade jordar som ökat under året jämfört med föregående år.

Rörelseresultatet uppgick till 46,3 (37,3) MSEK. Resultatet efter finansiella poster uppgår till 44,6 (34,5) MSEK. 2019 belastades det med en nedskrivning av aktier i intressebolaget SBR med 1,0 MSEK. Årets resultat uppgår till 24,5 (17,8) MSEK.

Investeringar

Under 2020 investerades totalt 65,6 (61,1) MSEK enligt nedan:

- Byggnader och mark 0,2 (0,0) MSEK
- Markanläggningar 5,3 (9,3) MSEK
- Fordon 33,2 (35,1) MSEK
- Inventarier, verktyg och installationer 0,0 (1,0) MSEK

- Maskiner och andra tekniska anläggningar 17,2 (10,81) MSEK
- Pågående nyanläggningar 9,7 (5,9) MSEK

Årets investeringar i markanläggning avser till största delen ny sorteringsyta, betongblock och vattenhantering på Sofielund. Investeringar i fordon avser 13 nya fordon. Investeringar i maskiner och andra tekniska anläggningar avser främst olika byggnadsinventarier, behållare och kärl samt kärlskåp.

Som pågående nyanläggningar redovisas 9,7 (5,9) MSEK per den 31 december. Beloppet består av pågående arbeten vid SRVs återvinningsanläggningar.

Kassaflöde

2020 års kassaflöde uppgick till -34,4 (19,3) MSEK. Kassaflödet från den löpande verksamheten uppgick till 111,0 (105,4) MSEK. Årets investeringar i materiella anläggningstillgångar uppgick netto 65,6 (61,1) MSEK. Bolagets räntebärande finansiella skulder har under året minskat med 24,9 (24,0) MSEK.

Finansiell ställning

Balansomslutningen vid årets slut uppgick till 656,6 (625,9) MSEK och soliditeten uppgick till 42,4 (39,6%). Likvida medel den 31 december uppgick till 67,6 (102,0) MSEK. Checkkredit på 30,0 MSEK har avslutats under året.

FINANSIELLA RISKER

Ränterisk

Bolagets ränterisk är främst kopplad till räntebärande skulder, vilka per balansdagen uppgick till totalt 130,6 (141,6) MSEK. De räntebärande skulderna löper med rörlig ränta.

Kreditrisk

Bolaget har en blandning av kunder. SRV fakturerar samtliga hushållskunder som omfattas av uppdraget samt företagskunder. Kreditförlusterna varierar från år till år men har historiskt sett varit låga i förhållande till total omsättning.

Likviditetsrisk

Kassaflöde och likvida medel varierar över ett kalenderår, såväl beroende på

verksamhetens säsongsvariationer, tidpunkter för fakturering samt tidpunkter för investeringar.

MILJÖFRÅGOR

SRVs återvinningsverksamhet regleras av Miljöbalken, Naturvårdsverkets föreskrifter, EU-lagstiftningen och Kommunala beslut. Verksamheten vid SRVs återvinningsanläggning är på grund av sin karaktär tillståndspliktig enligt Miljöbalken. Tillsynsmyndighet är Länsstyrelsen. SRV har tillstånd att samla in, transportera, mellanlagra, behandla och deponera avfall. Tillståndet innebär bl a att en miljörapport upprättas varje år och redovisas till Länsstyrelsen. Enligt Naturvårdsverkets föreskrifter ska allt avfall som deponeras ha genomgått en grundläggande innehållsbestämning. Innehållet i deponiavfall dokumenteras i samband med invägning vid återvinningsanläggningen Sofielund. Sedan 2005 råder ett generellt förbud mot deponering av organiskt avfall.

Runt deponierna och anläggningen sker regelbunden provtagning på fastställda kontrollpunkter för att undvika oönskad påverkan på omgivande natur. Ett arbete för att förbättra hanteringen av lakvatten har genomförts tillsammans med Stockholm Vatten och Avfall. Slutlig rening sker vid Henriksdals reningsverk innan vattnet släpps ut till recipient (Saltsjön).

Enligt deponiförordningen ska medel finnas avsatta för sluttäckning och efterbehandling av deponier. Sluttäckning har pågått sedan 1997 i enlighet med deponiförordningens krav. SRV har tre deponier varav en är sluttäckt och erhållit godkännande från Länsstyrelsen. En av de andra deponierna är sluttäckt och inväntar godkännande från Länsstyrelsen. Den tredje deponin är i drift. Medel sätts av från intäkter för deponerat avfall för att det ska finnas medel för efterbehandling. Totalt avsatta medel i balansräkningen för deponierna uppgår vid årets slut till 127,8 (124,9) MSEK. Avsättning till fond för efterbehandling sker för att täcka kostnader för erforderliga miljöåtgärder för en behandlingstid på minst 30 år efter avslutad deponiverksamhet. Utvinning av den gas

som bildas i deponier under avfallens nedbrytningsprocess minskar utsläpp av föroreningar till atmosfären. Gasen leds till en panncentral i Skogås och används för framställning av fjärrvärme.

Bolaget har ett miljöledningssystem enligt ISO 9001 och 14001 och är certifierat sedan 2003.

Hållbarhetsrapport

För 2020 har SRV tagit fram en hållbarhetsrapport som finns publicerad på hemsidan, www.srvatervinning.se. Hållbarhetsrapporten innehåller krav och bestämmelser enligt Årsredovisningslagen.

FLERÅRSÖVERSIKT (KSEK)

	2020	2019	2018	2017	2016
Nettoomsättning	514 918	486 346	501 575	456 638	438 389
Resultat efter avskrivningar	46 310	37 288	55 949	27 681	5 136
Resultat efter finansiella poster	44 568	35 541	50 886	22 838	849
Antal anställda	229	227	228	216	211
Balansomslutning	656 607	625 945	596 357	527 695	532 443
Eget kapital	163 101	138 620	120 796	71 564	54 634
Avkastning på totalt kap. (%)	7,2	5,9	9,4	5,6	1,0
Rörelsemarginal (%)	9,0	7,7	11,2	5,3	1,2
Soliditet (%)	42,4	39,6	37,1	31,0	27,4

FÖRÄNDRING AV EGET KAPITAL

	Aktie- kapital	Reserv- fond	Balanserat resultat	Årets resultat	Totalt
Belopp vid årets ingång 2020-01-01	8 880 000	1 776 000	110 139 295	17 824 798	138 620 093
Disposition enligt beslut av årets årsstämma:			17 824 798	-17 824 798	0
Årets resultat				24 481 387	24 481 387
BELOPP VID ÅRETS UTGÅNG 2020-12-31	8 880 000	1 776 000	127 964 093	24 481 387	163 101 480

FÖRSLAG TILL VINSTDISPOSITION

Styrelsen föreslår att till förfogande stående vinstmedel (kronor):

Balanserad vinst	127 964 094
Årets vinst	24 481 387
TOTALT	152 445 481
DISPONERAS SÅ ATT I NY RÄKNING ÖVERFÖRES	152 445 481

Företagets resultat och ställning i övrigt framgår av efterföljande resultat- och balansräkning samt kassaflödesanalys med noter.

RESULTATRÄKNING (KSEK)

		2020	2019
Rörelsens intäkter			
Nettoomsättning		514 917	486 346
Förändring av lagervaror		93	156
Övriga rörelseintäkter	Not 2	20 672	21 916
SUMMA RÖRELSEINTÄKTER		535 682	508 418
Rörelsens kostnader			
Råvaror och förnödenheter		-6 161	-5 022
Övriga externa kostnader	Not 3, 4	-289 308	-275 753
Personalkostnader	Not 5	-138 260	-137 529
Avskrivningar och nedskrivningar av materiella och immateriella anläggningstillgångar		-55 616	-52 037
Övriga rörelsekostnader		-27	-789
SUMMA RÖRELSEKOSTNADER		-489 372	-471 130
RÖRELSERESULTAT		46 310	37 288
Resultat från finansiella poster			
Resultat från andelar i intresseföretag och gemensamt styrda företag	Not 6	0	-1 040
Övriga ränteintäkter och liknande resultatposter	Not 7	98	85
Räntekostnader och liknande resultatposter	Not 8	-1 840	-1 792
SUMMA		-1 742	-2 747
RESULTAT EFTER FINANSIELLA POSTER		44 568	34 541
Bokslutsdispositioner	Not 9	-7 270	-11 150
RESULTAT FÖRE SKATT		37 298	23 391
Skatt på årets resultat	Not 10	-12 817	-5 566
ÅRETS RESULTAT		24 481	17 825

BALANSRÄKNING (KSEK)

ANLÄGGNINGSTILLGÅNGAR		2020-12-31	2019-12-31
Immateriella anläggningstillgångar			
Balanserade utgifter för utvecklingsarbeten och liknande arbeten	Not 11	0	0
Materiella anläggningstillgångar			
Byggnader och mark	Not 12	145 462	149 221
Markanläggningar	Not 13	116 674	119 811
Maskiner och andra tekniska anläggningar	Not 14	91 035	88 958
Fordon	Not 15	92 063	80 409
Inventarier, verktyg och installationer	Not 16	1 317	1 998
Pågående nyanläggningar och förskott avseende materiella anläggningstillgångar	Not 17	9 654	5 885
		456 205	446 282
Finansiella anläggningstillgångar			
Andelar i intresseföretag och gemensamt styrda företag	Not 18,19	20	20
Andra långfristiga värdepappersinnehav	Not 20	55 000	0
		55 020	20
SUMMA ANLÄGGNINGSTILLGÅNGAR		511 225	446 302
OMSÄTTNINGSTILLGÅNGAR			
Varulager m.m.			
Råvaror och förnödenheter	Not 21	27 244	25 691
Kortfristiga fordringar			
Kundfordringar		38 265	40 620
Övriga fordringar	Not 22	6 158	4 766
Förutbetalda kostnader och upplupna intäkter	Not 23	6 126	6 553
		50 549	51 939
Kassa och bank			
Kassa och banktillgodohavande		67 589	102 013
SUMMA OMSÄTTNINGSTILLGÅNGAR		145 382	179 643
SUMMA TILLGÅNGAR		656 607	625 945

BALANSRÄKNINGAR (KSEK)

EGET KAPITAL OCH SKULDER		2020-12-31	2019-12-31
Eget kapital	Not 24		
Bundet eget kapital			
Aktiekapital (17 760 aktier)		8 880	8 880
Reservfond		1 776	1 776
		10 656	10 656
Fritt eget kapital			
Balanserat resultat		127 964	110 139
Årets resultat		24 481	17 825
		152 445	127 964
SUMMA EGET KAPITAL		163 101	138 620
Obeskattade reserver	Not 25	147 391	140 121
Avsättningar	Not 26		
Avsatt till pensioner och liknande förpliktelser		9 753	9 297
Uppskjuten skatteskuld		961	1 306
Efterbehandling och sluttäckning av deponi		127 838	124 878
SUMMA AVSÄTTNINGAR		138 552	135 481
Långfristiga skulder	Not 27		
Övriga skulder		112 489	119 854
Kortfristiga skulder			
Leverantörsskulder		43 317	35 485
Aktuella skatteskulder		9 824	6 773
Övriga skulder		18 101	23 780
Upplupna kostnader och förutbetalda intäkter	Not 29	23 832	25 831
SUMMA KORTFRISTIGA SKULDER		95 074	91 869
SUMMA EGET KAPITAL OCH SKULDER		656 607	625 945

KASSAFLÖDESANALYS (KSEK)

Den löpande verksamheten		2020	2019
Rörelseresultat		46 311	37 289
Justeringar för poster som inte ingår i kassaflödet	Not 30	58 610	54 184
Erhållen ränta		98	85
Erlagd ränta		-1 840	-1 792
Betald skatt		-7 302	-9 526
Kassaflöde från den löpande verksamheten före förändringar av rörelsekapital		95 877	80 240
Kassaflöde från förändringar i rörelsekapital			
Förändring av varulager och pågående arbete		-1 553	-5 971
Förändring av kortfristiga fordringar		-1 421	5 343
Förändring av kortfristiga skulder		18 143	25 840
Kassaflöde från den löpande verksamheten		111 046	105 452
Investeringsverksamheten			
Investeringar i materiella anläggningstillgångar		-65 573	-61 119
Investeringar i finansiella anläggningstillgångar		-55 000	-1 040
Kassaflöde från investeringsverksamheten		-120 573	-62 159
Finansieringsverksamheten			
Amortering av lån		-24 897	-23 991
Kassaflöde från finansieringsverksamheten		-24 897	-23 991
ÅRETS KASSAFLÖDE		-34 424	19 302
LIKVIDA MEDEL VID ÅRETS BÖRJAN		102 013	82 711
LIKVIDA MEDEL VID ÅRETS SLUT		67 589	102 013
Outnyttjade krediter vid årets utgång		0	30 000

NOTER

TILLÄGGSUPPLYSNINGAR

NOT 1. REDOVISNINGSPRINCIPER OCH VÄRDERINGSPRINCIPER

Allmänna upplysningar

Årsredovisningen är upprättad i enlighet med årsredovisningslagen och BFNAR 2012:1 Årsredovisning och koncernredovisning (K3). Fordringar har upptagits till de belopp varmed de beräknas inflyta. Övriga tillgångar och skulder har upptagits till anskaffningsvärden där inget annat anges. Redovisningsprinciperna har ändrats avseende lager (avfallsskatt).

Intäktsredovisning

Intäkter har tagits upp till verkligt värde av vad som erhållits eller kommer att erhållas och redovisas i den omfattning det är sannolikt att de ekonomiska fördelarna kommer att tillgodogöras bolaget och intäkterna kan beräknas på ett tillförlitligt sätt.

Anläggningstillgångar

Immateriella och materiella anläggningstillgångar redovisas till anskaffningsvärde minskat med ackumulerade avskrivningar enligt plan och eventuella nedskrivningar.

Avskrivning sker linjärt över den förväntade nyttjandeperioden med hänsyn till väsentligt restvärde. Följande avskrivningsprocent tillämpas:

Immateriella anläggningstillgångar

Immateriella anläggningstillgångar 33 %

Materiella anläggningstillgångar

Byggnader	2-10 %
Markanläggningar	5 %
Fordon, maskiner och inventarier	5-33 %
Nedlagda kostnader på annans fastighet	33 %

Komponentindelning

Byggnader har delats upp på komponenter i enlighet med BFNAR 2012:1 när komponenterna är betydande och när komponenterna har väsentligt olika nyttjandeperioder. När en komponent i en byggnad byts ut, utangeras eventuell kvarvarande del av den gamla komponenten och den nya komponentens anskaffningsvärde aktiveras. Utgifter för löpande reparationer och underhåll redovisas som kostnader.

Låneutgifter

De låneutgifter som uppkommer då företaget lånar kapital kostnadsförs i resultaträkningen i den period de uppstår.

Finansiella instrument

Finansiella instrument värderas utifrån anskaffningsvärdet. Instrumentet redovisas i balansräkningen när bolaget blir part i instrumentets avtalsmässiga villkor. Finansiella tillgångar tas bort från balansräkningen när rätten att erhålla kassaflöden från instrumentet har löpt ut eller överförts och bolaget har överfört i stort sett alla risker och förmåner som är förknippade med ägarandelen. Finansiella skulder tas bort från balansräkningen när förpliktelserna har reglerats eller på annat sätt upphört.

Andelar i dotterföretag

Andelar i dotterföretag redovisas till anskaffningsvärde efter avdrag för eventuella nedskrivningar. I anskaffningsvärdet ingår köpeskillingen som erlagts för aktierna samt förvärvskostnader. Eventuella kapitaltillskott läggs till anskaffningsvärdet när de uppkommer.

Kundfordringar/kortfristiga fordringar

Kundfordringar och kortfristiga fordringar redovisas som omsättningstillgångar till det belopp som förväntas bli inbetalt efter avdrag för individuellt bedömda osäkra fordringar.

Låneskulder och leverantörsskulder

Låneskulder och leverantörsskulder redovisas initialt till anskaffningsvärde efter avdrag för transaktionskostnader. Skiljer sig det redovisade beloppet från det belopp som ska återbetalas vid förfallotidpunkten periodiseras mellanskillnaden som räntekostnad över lånets löptid med hjälp av instrumentets effektivränta. Härigenom överensstämmer vid förfallotidpunkten det redovisade beloppet och det belopp som ska återbetalas.

Nedskrivningsprövning av finansiella anläggningstillgångar

Vid varje balansdag bedöms om det finns indikationer på nedskrivningsbehov av någon av de finansiella anläggningstillgångarna. Nedskrivning sker om värdenedgången bedöms vara bestående och prövas individuellt.

Leasingavtal

Företaget redovisar samtliga leasingavtal, såväl finansiella som operationella, som operationella leasingavtal. Operationella leasingavtal redovisas som en kostnad linjärt över leasingperioden.

Varulager

Varulager för säckar och kärll har värderats till 97 % av det samlade anskaffningsvärdet vilket understiger varulagrets nettoförsäljningsvärde på balansdagen. Med nettoförsäljningsvärde avses varornas beräknade försäljningspris minskat med försäljningskostnader. Den valda värderingsmetoden innebär att eventuell inkurans i varulagret har beaktats. Diesellager har värderats till marknadsvärde. Varulager av inkommande material värderas till aktuell avfallsskattesats.

Inkomstskatter

Total skatt utgörs av aktuell skatt och uppskjuten skatt. Skatter redovisas i resultaträkningen, utom då underliggande transaktion redovisas direkt mot eget kapital varvid tillhörande skatteeffekter redovisas i eget kapital.

Avsättningar

Som avsättning har redovisats förpliktelser gentemot tredje man som är hänförliga till räkenskapsåret eller tidigare räkenskapsår och som på balansdagen antingen är säkra eller sannolika till sin förekomst men oviss till belopp eller till den tidpunkt då de ska infrias.

Ersättningar till anställda

Pensioner

Bolagets pensionsplaner för ersättning efter avslutad anställning omfattar både avgiftsbestämda och förmånsbestämda pensionsplaner. I avgiftsbestämda planer betalar företaget fastställda avgifter till en separat juridisk enhet. När avgiften är betald har företaget inga ytterligare förpliktelser. I förmånsbestämda planer beräknas skulden och avgiften med hänsyn till bland annat bedömda framtida löneökningar och inflation.

Nedskrivningar

Skulle en indikation om en värdenedgång beträffande en tillgång föreligga fastställs dess återvinningsvärde. Överstiger tillgångens bokförda värde återvinningsvärdet skrivs tillgången ned till detta värde. Återvinningsvärdet definieras som det högsta av marknadsvärdet och nyttjandevärdet. Nyttjandevärdet definieras som nuvärdet av de uppskattade framtida betalningar som tillgången genererar. Nedskrivningar redovisas över resultaträkningen.

Koncernuppgifter

Koncernredovisning har ej upprättats då sådan ej behöver upprättas enligt ÅRL, kap 7, 3a § när dotterbolagets verksamhet är av ringa betydelse.

Kassaflödesanalys

Kassaflödesanalysen upprättas enligt indirekt metod. Det redovisade kassaflödet omfattar endast transaktioner som medfört in- eller utbetalningar. Som likvida medel klassificerar företaget, förutom kassamedel, disponibla tillgodohavanden hos banker och andra kreditinstitut samt kortfristiga likvida placeringar som är noterade på en marknadsplats och har en kortare löptid än tre månader från anskaffningstidpunkten. Förändringar i spärrade medel redovisas i investeringsverksamheten.

Nyckeltalsdefinitioner

Nettoomsättning

Rörelsens huvudintäkter, fakturerade kostnader, sidointäkter samt intäktskorrigeringar.

Resultat efter avskrivningar

Resultat efter avskrivningar och jämförelsestörande poster, men före finansiella intäkter och kostnader.

Resultat efter finansiella poster

Resultat efter finansiella intäkter och kostnader, men före skatter.

Antal anställda

Medelantal anställda under räkenskapsåret.

Balansomslutning

Företagets samlade tillgångar.

Eget kapital

Företagets nettotillgångar, dvs skillnaden mellan tillgångar och skulder.

Avkastning på totalt kapital (%)

Rörelseresultat plus finansiella intäkter i procent av balansomslutningen.

Rörelsemarginal (%)

Rörelseresultat i procent av omsättningen.

Soliditet (%)

Justerat eget kapital (eget kapital och obeskattade reserver med avdrag för uppskjuten skatt) i procent av balansomslutning.

Uppskattningar och bedömningar

Företagsledningen gör uppskattningar och antaganden om framtiden. Dessa uppskattningar kommer inte alltid motsvara det verkliga resultatet. De uppskattningar och antaganden som kan komma leda till risk för väsentliga justeringar i redovisade värden för tillgångar och skulder är främst värdering av framtida kostnader för att sluttäcka nuvarande deponi samt efterbehandlingskostnader för samtliga tre deponier.

Varje år prövas om det finns någon indikation på att tillgångarnas värde är lägre än det redovisade värdet. Finns en indikation så beräknas tillgångens återvinningsvärde, vilket är det lägsta av tillgångens verkliga värde med avdrag för försäljningskostnader och nyttjandevärde.

UPPLYSNINGAR TILL ENSKILDA POSTER

NOT 2. ÖVRIGA RÖRELSEINTÄKTER

	2020	2019
Resultat vid försäljning av anläggningstillgångar	612	2 319
Erhållen försäkringsersättning	570	0
Mottaget vite	200	0
Influtna, tidigare avskrivna, kundfordringar	97	1 762
Övrigt	22	28
Hyesintäkter	19 169	17 806
REDOVISAT VÄRDE	20 672	21 916

NOT 3. LEASINGAVTAL

Årets leasingkostnader avseende leasingavtal, uppgår till 2 454 (2 527) KSEK.
Framtida leasingavgifter, för icke uppsägningsbara leasingavtal, förfaller till betalning enligt följande:

	2020	2019
Inom ett år	2 469	2 572
Senare än ett år men inom fem år	8 679	11 359
Senare än fem år	0	0
REDOVISAT VÄRDE	11 148	13 932

De mest väsentliga hyresavtalen avser lokalhyra för huvudkontor där avtal löper fram till 31 december 2025.

NOT 4. ARVODE TILL REVISORER

Med revisionsuppdrag avses granskning av årsredovisningen och bokföringen samt styrelsens och verkställande direktörens förvaltning, övriga arbetsuppgifter som det ankommer på bolagets revisor att utföra samt rådgivning eller annat biträde som föranleds av iakttagelser vid sådan granskning eller genomförandet av sådana övriga arbetsuppgifter.

Mazars SET Revisionsbyrå AB:	2020	2019
Revisionsuppdrag	0	175
Revisionsverksamhet utöver revisionsuppdraget	0	2
REDOVISAT VÄRDE	0	177
PWC:		
Revisionsverksamhet utöver revisionsuppdraget	196	
Ersättning för stöd till kommunrevisorer	112	68
Ersättning utöver revisionsuppdrag	8	110
REDOVISAT VÄRDE	317	177
Arvode till kommunrevisorer	20	19
REDOVISAT VÄRDE	20	19

NOT 5. ANSTÄLLDA OCH PERSONALKOSTNADER

Medeltalet anställda	2020	2019
Kvinnor	48	48
Män	181	179
REDOVISAT VÄRDE	229	227
Löner och andra ersättningar		
Styrelse och Verkställande direktör	2 023	2 118
Övriga anställda	92 582	93 245
REDOVISAT VÄRDE	94 605	95 363
Pensionskostnader och sociala avgifter		
Pensionskostnader styrelse och Verkställande direktör	326	334
Pensionskostnader övriga anställda	6 484	6 588
Övriga sociala kostnader enligt lag och avtal	28 892	29 763
REDOVISAT VÄRDE	35 702	36 685
Totala löner, ersättningar, sociala kostnader och pensionskostnader	130 307	132 048

NOT 6. RESULTAT FRÅN ANDELAR I INTRESSEFÖRETAG OCH GEMENSAMT STYRDA FÖRETAG

	2020	2019
Nedskrivningar	0	-1 040
REDOVISAT VÄRDE	0	-1 040

Inget aktieägartillskott har tilldelats 2020. 2019 tilldelades Scandinavian Biogas Recycling AB, org nr. 556934-4384, säte i Stockholm 1.040 KSEK. Detta belopp skrevs ner i samband med indikation på att andelarna minskat i värde. Därvid skedde ett s.k återvinningsvärde när andelarna beräknades.

NOT 7. ÖVRIGA RÄNTEINTÄKTER OCH LIKANDE RESULTATPOSTER

	2020	2019
Dröjsmålsräntor	98	65
Ränteintäkt återbetalning av skatt	0	20
Övriga ränteintäkter	0	0
REDOVISAT VÄRDE	98	85

NOT 8. RÄNTEKOSTNADER OCH LIKANDE RESULTATPOSTER

	2020	2019
Dröjsmålsräntor till leverantörer	-10	-3
Övriga räntekostnader	-1 830	-1 789
REDOVISAT VÄRDE	-1 840	-1792

NOT 9. BOKSLUTSDISPOSITIONER

	2020	2019
Förändring av periodiseringsfond	-9 903	-8 055
Förändring av överavskrivningar	2 634	-3 096
REDOVISAT VÄRDE	-7 270	-11 150

NOT 10. AKTUELL OCH UPPSKJUTEN SKATT

Skatt på årets resultat	2020	2019
Aktuell skatt	-8 427	-5 726
Förändring av uppskjuten skatt avseende temporära skillnader	345	160
Justering avseende tidigare års taxering	-4 735	0
TOTALT REDOVISAD SKATT	-12 817	-5 566

Avstämning av effektiv skatt	2020	2019
Redovisat resultat före skatt	37 299	23 390
Skatt enligt gällande skattesats 21,4% (22 %)	-7 982	-5 005
Ej avdragsgilla kostnader	-37	-99
Ej skattepliktiga intäkter		4
Schablonintäkt periodiseringsfond	-49	-36
Skattemässig avskrivning ombyggnation annans fastighet	13	13
Tidigare skattemässig direktavskrivning byggnad	-371	-380
Ej avdragsgill nedskrivning andelar intressebolag		-223
REDOVISAD EFFEKTIV SKATT	22,6	24,5
	-8 427	-5 726

Uppskjuten skatt i obeskattade reserver uppgår till 30 363 (28 265) ksek.

NOT 11. BALANSERADE UTGIFTER FÖR UTVECKLINGSARBETEN OCH LIKNANDE ARBETEN

	2020-12-31	2019-12-31
Ingående anskaffningsvärden	3 253	6 441
Försäljningar/utrangeringar	0	-3 188
UTGÅENDE ACKUMULERADE ANSKAFFNINGSVÄRDEN	3 253	3 253
Ingående avskrivningar	-3 253	-6 441
Försäljningar/utrangeringar	0	3 188
UTGÅENDE ACKUMULERADE AVSKRIVNINGAR	-3 253	-3 253
UTGÅENDE REDOVISAT VÄRDE	0	0

Posten avser balanserade kostnader för interna system.

NOT 12. BYGGNADER OCH MARK

	2020-12-31	2019-12-31
Ingående anskaffningsvärden	201 317	201 372
Inköp	247	0
Försäljningar/utrangeringar	0	-55
UTGÅENDE ACKUMULERADE ANSKAFFNINGSVÄRDEN	201 563	201 317
Ingående avskrivningar	-52 096	-48 097
Försäljningar/utrangeringar	0	27
Årets avskrivningar	-4 006	-4 026
UTGÅENDE ACKUMULERADE AVSKRIVNINGAR	-56 102	-52 095
UTGÅENDE REDOVISAT VÄRDE	145 462	149 221

Av restvärdet vid årets slut för byggnader och mark utgör värdet för mark 94 528 (94 528) ksek.

NOT 13. MARKANLÄGGNINGAR

	2020-12-31	2019-12-31
Ingående anskaffningsvärde	213 167	204 774
Inköp	5 303	9 263
Försäljningar/utrangeringar	0	-870
Omklassificeringar	3 257	0
UTGÅENDE ACKUMULERADE ANSKAFFNINGSVÄRDEN	221 727	213 167
Ingående avskrivningar	-93 356	-82 449
Försäljningar/utrangeringar	0	389
Årets avskrivningar	-11 697	-11 296
UTGÅENDE ACKUMULERADE AVSKRIVNINGAR	-105 054	-93 356
UTGÅENDE REDOVISAT VÄRDE	116 674	119 811

NOT 14. MASKINER OCH ANDRA TEKNISKA ANLÄGGNINGAR

	2020-12-31	2019-12-31
Ingående anskaffningsvärde	335 053	338 329
Inköp	17 189	10 843
Försäljningar/utrangeringar	-6 333	-14 119
Omklassificeringar	2 606	
UTGÅENDE ACKUMULERADE ANSKAFFNINGSVÄRDEN	348 515	335 053
Ingående avskrivningar	-246 095	-242 794
Försäljningar/utrangeringar	6 320	13 650
Omklassificeringar	0	-7
Årets avskrivningar	-17 705	-16 943
UTGÅENDE ACKUMULERADE AVSKRIVNINGAR	-257 480	-246 094
UTGÅENDE REDOVISAT VÄRDE	91 035	88 958

NOT 15. FORDON

	2020-12-31	2019-12-31
Ingående anskaffningsvärde	222 432	200 643
Inköp	33 180	35 075
Försäljningar/utrangeringar	-8 062	-13 286
UTGÅENDE ACKUMULERADE ANSKAFFNINGSVÄRDEN	247 550	222 432
Ingående avskrivningar	-142 023	-136 065
Försäljningar/utrangeringar	8 062	13 204
Årets avskrivningar	-21 527	-19 162
UTGÅENDE ACKUMULERADE AVSKRIVNINGAR	-155 487	-142 023
UTGÅENDE REDOVISAT VÄRDE	92 063	80 409

NOT 16. INVENTARIER, VERKTYG OCH INSTALLATIONER

	2020-12-31	2019-12-31
Ingående anskaffningsvärde	7 977	8 461
Inköp	0	1 022
Försäljningar/utrangeringar	0	-1 749
Omklassificeringar	0	243
UTGÅENDE ACKUMULERADE ANSKAFFNINGSVÄRDEN	7 977	7 977
Ingående avskrivningar	-5 979	-7 114
Försäljningar/utrangeringar	0	1 745
Årets avskrivningar	-681	-610
UTGÅENDE ACKUMULERADE AVSKRIVNINGAR	-6 660	-5 979
UTGÅENDE REDOVISAT VÄRDE	1 317	1 998

NOT 17. PÅGÅENDE NYANLÄGGNINGAR OCH FÖRSKOTT AVSEENDE MATERIELLA ANLÄGGNINGAR

	2020-12-31	2019-12-31
Ingående anskaffningsvärde	5 885	1 214
Inköp	9 633	4 914
Omklassificeringar	-5 863	-243
UTGÅENDE REDOVISAT VÄRDE	9 654	5 885

NOT 18. ANDELAR I INTRESSEFÖRETAG OCH GEMENSAMT STYRDA FÖRETAG

	2020-12-31	2019-12-31
Ingående anskaffningsvärde	12 660	11 620
Aktieägartillskott	0	1 040
UTGÅENDE ACKUMULERADE ANSKAFFNINGSVÄRDEN	12 660	12 660
Ingående nedskrivningar	-12 640	-11 600
Årets nedskrivningar	0	-1 040
UTGÅENDE ACKUMULERADE NEDSKRIVNINGAR	-12 640	-12 640
UTGÅENDE REDOVISAT VÄRDE	20	20

NOT 19. SPECIFIKATION ANDELAR I INTRESSEFÖRETAG OCH GEMENSAMT STYRDA FÖRETAG

NAMN	KAPITAL-ANDEL	RÖSTRÄTTS-ANDEL	ANTAL ANDELAR	BOKFÖRT VÄRDE
Scandinavian Biogas Recycling AB	40 %	40 %	200	20
REDOVISAT VÄRDE				20

	ORG. NR	SÄTE
Scandinavian Biogas Recycling AB	556934-4384	Stockholm

SRV startade under 2015 ett bolag tillsammans med Biogas Stockholm Finans AB, nuvarande Scandinavian Biogas Sweden AB, som i sin tur ägs av Scandinavian Biogas Fuels international AB (SBF) till 100%. Bolaget heter Scandinavian Biogas Recycling (SBR), org.nr. 556934-4384, och SRVs ägarandel uppgår till 40%. SBR hyr SRVs förbehandlingsanläggning och dess verksamhet är att behandla matavfall för framställning av slurry som sedan förädlas till fordonsgas.

Under året har inget aktieägartillskott givits. Innehavet är uppgående till 20 (20) KSEK.

NOT 20. ANDRA LÅNGFRISTIGA VÄRDEPAPPERSINNEHAV

	2020-12-31	2019-12-31
Inköp	55 000	0
UTGÅENDE ACKUMULERADE ANSKAFFNINGSVÄRDEN	55 000	0
UTGÅENDE REDOVISAT VÄRDE	55 000	0

NOT 21. VARULAGER

	2020-12-31	2019-12-31
Säckar och kärl	652	614
Diesel	441	385
Avfall	26 151	24 692
REDOVISAT VÄRDE	27 244	25 691

* Lager av avfall avser avfall som vägts in på anläggningen, och som sedan sorteras och krossas för bränsle, och som ej ännu körts iväg till värmeverk eller annan mottagare. På det invägd lagret har avfallsskatt betalats och vid utleverans kommer vi få avfallsskatt åter. Därför värderas lagret till värdet av avfallsskatten. Lagervärdena beräknas utifrån invägd och utvägd mängd under året samt fysisk inventering som skett 31 december.

NOT 22. ÖVRIGA FORDRINGAR

	2020-12-31	2019-12-31
Momsfordran	3 558	1 349
Övriga fordringar	1	516
Avfallsskatt - avser kvartal 4, 2019	0	2 324
Övriga skattefordringar	2 599	578
REDOVISAT VÄRDE	6 158	4 766

NOT 23. FÖRUTBETALDA KOSTNADER OCH UPPLUPNA INTÄKTER

	2020-12-31	2019-12-31
Förutbetalda hyror	535	598
Förutbetalda arrendeavgifter	1 656	1 987
Förutbetalda driftskostnader för IT och licensavgifter	707	458
Förutbetalda föreningsavgifter	0	810
Övriga förutbetalda kostnader	351	2 047
Upplupna kundintäkter	2 879	654
REDOVISAT VÄRDE	6 126	6 553

NOT 24. ANTAL AKTIER OCH KVOTVÄRDE

	ANTAL AKTIER	KVOTVÄRDE
Antal aktier	17 760	500

NOT 25. OBESKATTADE RESERVER

	2020-12-31	2019-12-31
Överavskrivningar materiella anläggningstillgångar	96 523	99 156
Periodiseringsfond räkenskapsår 2015	0	3 217
Periodiseringsfond räkenskapsår 2016	4 556	4 556
Periodiseringsfond räkenskapsår 2017	1 143	1 143
Periodiseringsfond räkenskapsår 2018	8 200	8 200
Periodiseringsfond räkenskapsår 2019	15 000	15 000
Periodiseringsfond räkenskapsår 2020	8 850	8 850
Periodiseringsfond räkenskapsår 2021	13 120	
REDOVISAT VÄRDE	147 391	140 121
UPPSKJUTEN SKATT AVSEENDE OBESKATTADE RESERVER	30 363	28 865

NOT 26. AVSÄTTNINGAR

	2020-12-31	2019-12-31
Pensioner och liknande förpliktelser		
Belopp vid årets ingång	9 297	9 686
Årets avsättningar	-1 329	392
Under året ianspråktaga belopp	1 786	-781
REDOVISAT VÄRDE	9 753	9 297
Uppskjuten skatteskuld		
Belopp vid årets ingång	1 306	1 466
Under året ianspråktaga belopp	-345	-160
REDOVISAT VÄRDE	961	1 306
Avsättning för efterbehandling och sluttäckning av deponi		
Belopp vid årets ingång	118 604	118 448
Årets avsättning och återföring för deponi 1 & 2	1 496	0
Avsättning för deponi 3	1 005	156
SUMMA	121 105	118 604
Sluttäckning och iordningställande av deponier		
Belopp vid årets ingång	6 274	5 358
Avsättning för deponi 3	459	917
REDOVISAT VÄRDE	6 733	6 274

Säkerhet för pensionsskulden finns i form av kommunal borgen.

Underlag för uppskjuten skatt avser direktavdrag för byggnader, markanläggningar samt förbättringsutgifter i annans fastighet där den bokförda avskrivningen skiljer sig åt från den skattemässigt gjorda avskrivningen.

Avsättning för att hantera framtida kostnader för avslutade deponier består dels av kostnader för efterbehandling dels för sluttäckningskostnad som uppstår i samband med att en deponi avslutas. SRV har idag tre stycken deponier varav deponi 1 & 2 är sluttäckta medan deponi 3 är i aktivt bruk.

Avsättning för framtida kostnader för efterbehandling av deponier avser främst hantering av lakvatten fram till dess att vattnet från deponin är tillräckligt rent för att ytterligare rening ej ska vara nödvändig. SRV har tre deponier varav lakvatten för de två första deponierna, som är sluttäckta, beräknas behöva renas i ytterligare 30 år. För deponi 3, som är i bruk, har antagande gjorts om att rening kommer att behöva ske i cirka 50 år efter stängning och att deponin kommer att rymma 5,3 mton avfall innan den sluttäcks definitivt. I dagsläget är det ingen som vet exakt hur många år som rening kommer att krävas vilket innebär en osäkerhet i det avsatta beloppet. Beräkningarna baseras på den kända kostnad som SRV har idag för rening av lakvatten vilket också är en okänd parameter 50 år framåt i tiden. Beräkning av avsättning för sluttäckning av deponi 3 sker utifrån den teknik som SRV planerar att använda sig av vid kommande sluttäckning. Deponi 3 beräknas kunna nyttjas i ytterligare drygt 60 år. Arbetet med att sluttäcka en deponi upphandlas och därför är det inte möjligt att veta den exakta kostnaden så långt i förväg utan beräkningen baseras på kända data i dagsläget genom Svensk Avfalls modell för beräkning.

NOT 27. LÅNGFRISTIGA SKULDER

	2020-12-31	2019-12-31
Förfallotidpunkt inom 2-5 år från balansdagen	112 489	110 604
Förfallotidpunkt senare än 5 år från balansdagen	0	9 250
REDOVISAT VÄRDE	112 489	119 854

NOT 28. CHECKRÄKNINGSKREDIT

	2020-12-31	2019-12-31
Utnyttjad kredit på balansdagen uppgår till	0	0
Beviljat belopp på checkräkningskredit uppgår till	0	30 000
Outnyttjad kredit på balansdagen	0	- 30 000
REDOVISAT VÄRDE	0	0

NOT 29. UPPLUPNA KOSTNADER OCH FÖRUTBETALDA INTÄKTER

	2020-12-31	2019-12-31
Upplupna löner och sociala kostnader	9 855	9 401
Upplupen behandlingskostnad för avfall	8 252	7 770
Övrigt	5 724	6 918
Förutbetalda intäkter	0	1 742
REDOVISAT VÄRDE	23 832	25 831

NOT 30. JUSTERING FÖR POSTER SOM INTE INGÅR I KASSAFLÖDET

	2020-12-31	2019-12-31
Avskrivningar	55 616	52 037
Avsättningar	2 960	1 072
Resultat vid försäljning av anläggningstillgångar	35	1 075
REDOVISAT VÄRDE	58 610	54 184

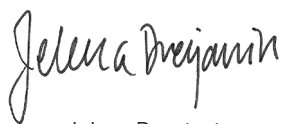
NOT 31. VÄSENTLIGA HÄNDELSER EFTER RÄKENSKAPSÅRETS SLUT

Inga väsentliga händelser har skett efter räkenskapsårets utgång.

NOT 32. STÄLLDA SÄKERHETER

	2020-12-31	2019-12-31
För skulder till kreditinstitut:		
Företagsinteckning	1 200	1 200
Tillgångar med äganderättsförbehåll	63 590	50 353
REDOVISAT VÄRDE	64 790	51 553

Tillgångar med äganderättsförbehåll avser köp av fordon och maskiner som finansieras via avbetalningsköp. Tillgångarnas bokförda restvärde per 31 december var 63 590 KSEK (50 353 KSEK). Lånen amorteras på fem år.



Jelena Drenjanin
Ordförande



Gabriel Melki



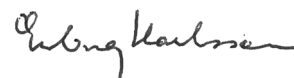
Göran Svensson



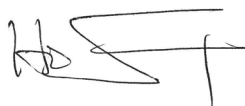
Olle Glimvik



Alexandra Anstrell



Erling Karlsson



Håkan Svanberg



Jimmy Baker



Mette Holst
Verkställande direktör

VÅR REVISIONSBERÄTTELSE HAR AVGIVITS DEN 26 FEBRUARI 2020

Öhrlings PricewaterhouseCoopers AB



Peter Kangas
Auktoriserad revisor

TILL BOLAGSSTÄMMAN I SRV ÅTERVINNING AB ORG. NR. 556053-7515

Rapport om årsredovisningen

Uttalanden

Vi har utfört en revision av årsredovisningen för SRV återvinning AB för år 2020.

Enligt vår uppfattning har årsredovisningen upprättats i enlighet med årsredovisningslagen och ger en i alla väsentliga avseenden rättvisande bild av SRV återvinning ABs finansiella ställning per den 31 december 2020 och av dess finansiella resultat och kassaflöde för året enligt årsredovisningslagen. Förvaltningsberättelsen är förenlig med årsredovisningens övriga delar.

Vi tillstyrker därför att bolagsstämman fastställer resultaträkningen och balansräkningen för SRV återvinning AB.

Grund för uttalanden

Vi har utfört revisionen enligt International Standards on Auditing (ISA) och god revisionssed i Sverige. Vårt ansvar enligt dessa standarder beskrivs närmare i avsnittet Revisorns ansvar. Vi är oberoende i förhållande till SRV återvinning AB enligt god revisionssed i Sverige och har i övrigt fullgjort vårt yrkesetiska ansvar enligt dessa krav.

Vi anser att de revisions bevis vi har inhämtat är tillräckliga och ändamålsenliga som grund för våra uttalanden.

Styrelsens och verkställande direktörens ansvar

Det är styrelsen och verkställande direktören som har ansvaret för att årsredovisningen upprättas och att den ger en rättvisande bild enligt årsredovisningslagen. Styrelsen och verkställande direktören ansvarar även för den interna kontroll som de bedömer är nödvändig för att upprätta en årsredovisning som inte innehåller några väsentliga felaktigheter, vare sig dessa beror på oegentligheter eller misstag.

Vid upprättandet av årsredovisningen ansvarar styrelsen och verkställande direktören för bedömningen av bolagets förmåga att fortsätta verksamheten. De upplyser, när så är tillämpligt, om förhållanden som kan påverka förmågan att fortsätta verksamheten och att använda antagandet om fortsatt drift. Antagandet om fortsatt drift tillämpas dock inte om styrelsen och verkställande direktören avser att likvidera bolaget, upphöra med verksamheten eller inte har något realistiskt alternativ till att göra något av detta.

Revisorns ansvar

Våra mål är att uppnå en rimlig grad av säkerhet om huruvida årsredovisningen som helhet inte innehåller några väsentliga felaktigheter, vare sig dessa beror på oegentligheter eller misstag, och att lämna en revisionsberättelse som innehåller våra uttalanden. Rimlig säkerhet är en hög grad av säkerhet, men är ingen garanti för att en revision som utförs enligt ISA och god revisionssed i Sverige alltid kommer att upptäcka en väsentlig felaktighet om en sådan finns. Felaktigheter kan

uppträda på grund av oegentligheter eller misstag och anses vara väsentliga om de enskilt eller tillsammans rimligen kan förväntas påverka de ekonomiska beslut som användare fattar med grund i årsredovisningen.

En ytterligare beskrivning av vårt ansvar för revisionen av årsredovisningen finns på Revisorsinspektionens webbplats: www.revisorsinspektionen.se/revisornsansvar. Denna beskrivning är en del av revisionsberättelsen.

Rapport om andra krav enligt lagar och andra författningar

Uttalanden

Utöver vår revision av årsredovisningen har vi även utfört en revision av styrelsens och verkställande direktörens förvaltning för SRV återvinning AB för år 2020 samt av förslaget till dispositioner beträffande bolagets vinst eller förlust. Vi tillstyrker att bolagsstämman disponerar vinsten enligt förslaget i förvaltningsberättelsen och beviljar styrelsens ledamöter och verkställande direktören ansvarsfrihet för räkenskapsåret.

Grund för uttalanden

Vi har utfört revisionen enligt god revisionssed i Sverige. Vårt ansvar enligt denna beskrivs närmare i avsnittet Revisorns ansvar. Vi är oberoende i förhållande till SRV återvinning AB enligt god revisionssed i Sverige och har i övrigt fullgjort vårt yrkesetiska ansvar enligt dessa krav.

Vi anser att de revisionsbevis vi har inhämtat är tillräckliga och ändamålsenliga som grund för våra uttalanden.

Styrelsens och verkställande direktörens ansvar

Det är styrelsen som har ansvaret för förslaget till dispositioner beträffande bolagets vinst eller förlust. Vid förslag till utdelning innefattar detta bland annat en bedömning av om utdelningen är försvarlig med hänsyn till de krav som bolagets verksamhetsart, omfattning och risker ställer på storleken av bolagets egna kapital, konsolideringsbehov, likviditet och ställning i övrigt.

Styrelsen ansvarar för bolagets organisation och förvaltningen av bolagets angelägenheter. Detta innefattar bland annat att fortlöpande bedöma bolagets ekonomiska situation, och att tillse att bolagets organisation är utformad så att bokföringen, medelsförvaltningen och bolagets ekonomiska angelägenheter i övrigt kontrolleras på ett betryggande sätt. Den verkställande direktören ska sköta den löpande förvaltningen enligt styrelsens riktlinjer och anvisningar och bland annat vidta de åtgärder som är nödvändiga för att bolagets bokföring ska fullgöras i överensstämmelse med lag och för att medelsförvaltningen ska skötas på ett betryggande sätt.

Revisorns ansvar

Vårt mål beträffande revisionen av förvaltningen, och därmed vårt uttalande om ansvarsfrihet, är att inhämta revisionsbevis för att med en rimlig grad av säkerhet kunna bedöma om någon styrelseledamot eller verkställande direktören i något väsentligt avseende:

- företagit någon åtgärd eller gjort sig skyldig till någon försummelse som kan föranleda ersättningsskyldighet mot bolaget
- på något annat sätt handlat i strid med aktiebolagslagen, årsredovisningslagen eller bolagsordningen.

Vårt mål beträffande revisionen av förslaget till dispositioner av bolagets vinst eller förlust, och därmed vårt uttalande om detta, är att med rimlig grad av säkerhet bedöma om förslaget är förenligt med aktiebolagslagen.

Rimlig säkerhet är en hög grad av säkerhet, men ingen garanti för att en revision som utförs enligt god revisionssed i Sverige alltid kommer att upptäcka åtgärder eller försummelser som kan föranleda ersättningsskyldighet mot bolaget, eller att ett förslag till dispositioner av bolagets vinst eller förlust inte är förenligt med aktiebolagslagen.

En ytterligare beskrivning av vårt ansvar för revisionen av förvaltningen finns på Revisorsinspektionens webbplats: www.revisorsinspektionen.se/revisornsansvar. Denna beskrivning är en del av revisionsberättelsen.

Stockholm den 26 februari 2021
Öhrlings PricewaterhouseCoopers AB



Peter Kangas
Auktoriserad revisor

REVISORNS YTTRANDE AVSEENDE DEN LAGSTADGADE HÅLLBARHETSRAPPORTEN

TILL BOLAGSSTÄMMAN I SRV ÅTERVINNING AB ORG. NR 556053-7515

Uppdrag och ansvarsfördelning

Det är styrelsen som har ansvaret för hållbarhetsrapporten för räkenskapsåret 2020 och för att den är upprättad i enlighet med årsredovisningslagen.

Granskningens inriktning och omfattning

Vår granskning har skett enligt FARs rekommendation RevR 12 *Revisorns yttrande om den lagstadgade hållbarhetsrapporten*. Detta innebär att vår granskning av hållbarhetsrapporten har en annan inriktning och en väsentligt mindre omfattning jämfört med den inriktning och omfattning som en revision enligt International Standards on Auditing och god revisionssed i Sverige har. Vi anser att denna granskning ger mig tillräcklig grund för vårt uttalande.

Uttalande

En hållbarhetsrapport har upprättats.

Stockholm den 26 februari 2021
ÖhrlingsPricewaterhouseCoppers AB



Peter Kangas

Auktoriserad revisor

GRANSKNINGSRAPPORT

TILL ÅRSSTÄMMAN I SRV ÅTERVINNING AB ORGANISATIONSNUMMER 556053-7515

Vi har granskat bolagets verksamhet under år 2020.

Granskningen har utförts enligt aktiebolagslagen och god revisionssed i kommunal verksamhet. Detta innebär att vi planerat och genomfört granskningen för att i rimlig grad försäkra oss om att bolagets verksamhet sköts på ett ändamålsenligt och från ekonomisk synpunkt tillfredsställande sätt samt att bolagets interna kontroll är tillräcklig. En sammanfattande redogörelse över den utförda granskningen bifogas.

Vi bedömer att bolagets verksamhet sköts på ett ändamålsenligt och från ekonomisk synpunkt tillfredsställande sätt.

Utifrån vår granskning och dialog med styrelse och ledning under tidigare år har vi noterat avsaknad av tillräckliga dokumenterade långsiktiga analyser och strategier för hur verksamheten ska utvecklas för att möta framtida utmaningar och behov. Under året har bolaget tagit fram en strategi- och affärsplan 2021-2030 som styrelsen fattat beslut om 2020-12-10.

Vidare har vi under året genomfört en fördjupad granskning huruvida bolaget, genom medlemskommunernas styrning, säkerställer en ändamålsenlig krisberedskap i enlighet med lagstiftning och myndigheters förordningar. Vår sammanfattande bedömning är att SRV Återvinning AB, delvis på grund av medlemskommunernas bristande styrning, inte säkerställt tillräcklig och ändamålsenlig krisberedskap i enlighet med lagstiftning och myndigheters riktlinjer. I övrigt bedöms bolagets interna kontroll ha varit tillräcklig.

HUDDINGE DEN 5 MARS 2021



Folke Olsson
Utsedd av fullmäktige
i Botkyrka kommun



Göran Eriksson
Utsedd av fullmäktige
i Haninge kommun



Ulrika Wennberg
Utsedd av fullmäktige
i Huddinge kommun



**HÅLLBARHETSRAPPORT 2020
SRV ÅTERVINNING AB**

Om rapporten

Detta är SRV återvinning ABs hållbarhetsrapport och avser räkenskapsåret 2020. Hållbarhetsrapporten omfattar SRV återvinning AB, org. nr. 556053-7515. Hållbarhetsrapporten är upprättad i enlighet med bestämmelserna i Årsredovisningslagen (1995:1554) 6:e och 7:e kapitlet.

Vid upprättande av hållbarhetsrapporten har vägledning hämtats från Global Reporting Initiatives (GRI) standarder för hållbarhetsrapportering men riktlinjerna har inte tillämpats till fullo. I de fall resultatindikatorer har upprättats med vägledning i GRI så har detta angivits i hållbarhetsrapporten. För beräkning av växthusgasutsläpp har principerna i Greenhouse Gas Protocol (GHG) tillämpats. SRV återvinning AB benämns här efter som SRV.

Verksamheten

SRV är ett tjänsteföretag som erbjuder kundanpassad, konkurrenskraftig och miljöriktig avfallshantering och återvinning. Bolaget har sitt säte i Huddinge och ägs av kommunerna Botkyrka (31,5 %), Haninge (31,5 %), Huddinge (31,5 %), Nynäshamn (2,75 %) och Salem (2,75 %). 2020 omsatte företaget 5 14,9 MSEK.

SRV hanterar det kommunala ansvaret för hushållsavfall. Verksamheten utförs på uppdrag av kommunerna och finansieras via renhållningstaxa som fastställs av kommunfullmäktige i respektive kommun. Det hushållsavfall som genereras hos företagen ingår också i det kommunala ansvaret. Avfall från verksamheter hanteras av SRV i konkurrens med andra avfallsföretag på marknaden.

Verksamheten omfattar insamling och förädling av avfall och återvinningsmaterial. SRV samlar in avfall från ca 149 800 hushåll i ägarkommunerna och har därutöver cirka 5600 verksamhetskunder, allt från förskolor till små och stora företag.

SRV har återvinningsanläggningen Sofielund som ligger på Gladö i Huddinge. Med biologisk behandling, sortering, energiutvinning, återvinning och säker deponering har SRV byggt upp hela kedjan för en modern och mycket effektiv återvinning. Sofielund tog 2020 emot cirka 296 000 ton avfall. SRV driver även åtta återvinningscentraler, i första hand avsedda för hushållen. 2020 registrerades cirka 600 000 besök på SRVs återvinningscentraler.

På SRV arbetar 259 personer – t ex chaufförer, renhållningsarbetare, maskinförare, miljötekniker, miljöarbetare, transportledare, ekonomer, kundkommunikatörer, kemister, ingenjörer och säljare. Se jämförelsen mellan anställda i tabellen nedan.

Jämförelse	2019	2020
Anställda	264	259
Visstid	58	59
Kvinnor	51	50
Män	213	209

Vision

SRV – möjliggöraren.
Vi bidrar till hållbar utveckling på Södertörn.

Affärsidé

SRV ska vara det bästa alternativet för våra ägarkommuner, dess innevånare och företag när det gäller att genom en effektiv avfallshantering och återvinning bidra till ett bättre klimat och cirkulär ekonomi.

Utgångspunkt för verksamheten, ägarnas ambitioner och styrning

I konsortieavtalet från 1972 formuleras SRVs uppdrag enligt: "Bolaget har till föremål för sin verksamhet att forsla orenlighet som härrör från hushåll samt hushållsavfall och därmed jämförligt avfall även som annan orenlighet och avfall som kommunerna är eller blir skyldiga att ta hand om till avstjälningsplats eller destruktionsanläggning, driva sådana anläggningar samt utöva i övrigt därmed förenlig verksamhet."

Sedan konsortieavtalet skrevs har uppdraget i praktisk mening utvecklats och förtydligats på många plan i enlighet med att lagar och förordningar uppdaterats. Men i grund och botten är SRVs huvudsakliga uppdrag fortfarande att på ett miljömässigt och säkert sätt samla in och transportera bort ägarkommunernas hushållsavfall.

Förutsättningar

Sveriges kommuner tar hand om ca 4,8 miljoner ton hushållsavfall varje år. Den totala svenska marknaden för hushållsavfall omsätter cirka 8,5 miljarder kronor och verksamheten sysselsätter flera tusen personer.

SRVs återvinningsverksamhet regleras av EU-lagstiftning, miljöbalken, förordningar, naturvårdsverkets föreskrifter, och kommunala beslut. Företagets verksamhet på återvinningsanläggningen Sofielund är tillståndspliktig och företaget har alla tillstånd som krävs enligt miljöbalken för att samla in, transportera, mellanlagra, behandla och deponera avfall. Tillstånden innebär bland annat att en miljörapport upprättas varje år och redovisas till Länsstyrelsen. SRV har ett ledningssystem som är miljöcertifierat enligt ISO 14001 och kvalitetscertifierat enligt ISO 9001.

Enligt miljöbalken ska det för varje kommun finnas en renhållningsförordning innehållande en avfallsplan och avfallsföreskrifter för att reglera hanteringen av avfall i kommunen.

Under 2020 har en ny gemensam Avfallsplan 2021- 2030 tagits fram av ägarkommunerna tillsammans med SRV och samtidigt har avfallsföreskrifterna setts över och uppdaterats.

Avfallsplanen och föreskrifterna har ställts ut för samråd i respektive kommun under hösten 2020 och målsättningen är att renhållningsordningen ska antas av ägarkommunernas fullmäktige under våren 2021.

Kommunernas ändamål med verksamheten

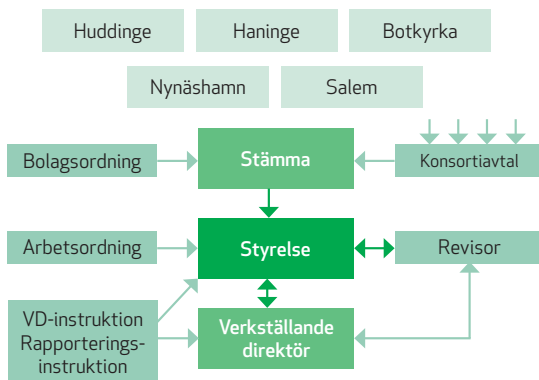
SRV arbetar med avfallshantering och återvinning med utgångspunkt från ägarkommunernas ambitioner inom miljö- och klimatområdet och den gemensamma avfallsplanen.

Inriktningen för SRV är att bidra till att ägarkommunernas mål inom klimat- och miljöområdet nås. Avfallshanteringen och att återvinna material ur avfall är viktiga verktyg för att minska miljöpåverkan.

Styrelse och ledning

SRVs styrelse består av åtta representanter för ägarkommunerna, samt åtta suppleanter. Ordförandeskapet i styrelsen roterar årligen mellan de tre största kommunerna Huddinge, Haninge och Botkyrka.

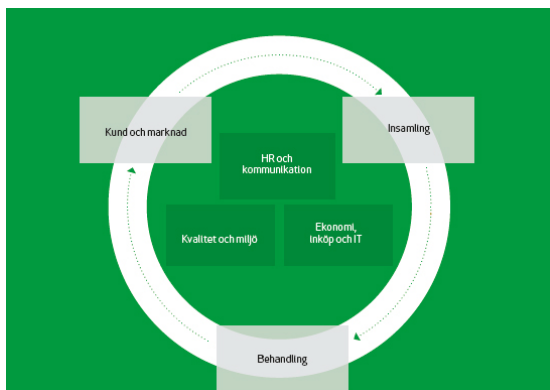
Styrelsen ansvarar för bolagets organisation och förvaltning av bolagets angelägenheter inom ramen för aktiebolagslagen och lagen om årsredovisning, bolagsordningen och av ägarna på kommunfullmäktige fastställda avfallsplaner och renhållningsordningar.



Företagets verksamhet leds av vd. I företaget finns även en företagsledning, som utöver vd, består av företagets avdelningschefer.

Under 2020 inleddes och genomfördes en stor omställning av verksamheten för att rusta SRV inför framtidens krav genom förändrade arbetssätt, påfyllning med nya kompetenser och skapandet av en organisation med tydliga funktioner och roller, kortare beslutsvägar och enklare samarbeten.

SRV är sedan den 1 december 2020 organiserat i tre verksamhetsområden, Kund och Marknad, Insamling och Behandling och med tre stabsfunktioner; HR och Kommunikation, Kvalitet och Miljö samt Ekonomi, Inköp och IT.



Klagomål från allmänheten

För eventuella klagomål från allmänheten avseende störningar från återvinningsanläggningen Sofielund eller på de åtta återvinningscentralerna, finns en särskild rutin upprättad. Samtliga sådana ärenden handhas

av sektionen Miljö och Utveckling. Under 2020 inkom ett klagomål på buller vid en återvinningscentral, liksom ett klagomål över dålig lukt på Sofielund.

Övriga klagomål, t ex reklamationer, inkommer till allra största delen till kundservice som hanterar frågorna och i de fall de inte kan svara kunden tar de frågan vidare i verksamheten via mejl, telefon eller ärendehanteringssystem beroende på ärendets art.

Anmälningar om oegentligheter

SRV har en funktion för anmälningar om misstanke av oegentligheter i företaget, t ex ekonomiska oegentligheter eller korruption. Denna så kallade "visselblåsarfunktion" hanteras av en extern part, uppfyller GDPR-krav och anmälningar kan ske anonymt. Inkomna ärenden hanteras enligt etablerad rutin.

Under 2020 inkom sammanlagt 15 ärenden som uttryckte starka känslor, åsikter, frågor och önskemål. Dessa ärenden var antingen kundärenden (4 st.) om utebliven sophämtning, fakturering och trasiga sopbilar, eller rörde åsikter om SRVs pågående omorganisation (11 st.). I inget av ärendena rapporterades dock några oegentligheter eller brottsmisstankar som föranlett behov av utredning.

Kundundersökning

2019 genomfördes de senaste kundundersökningarna som riktade sig till både hushållskunder och företagskunder. Undersökningarna gjordes i syfte att få en bild av vad kunderna tycker fungerar bra och vad som behöver utvecklas. Frågor ställs också kring hur kunderna upplever SRVs samhällsnyttiga uppdrag samt hur kunderna kan få hjälp i sitt miljöarbete.

Följande policys används som verktyg för styrning inom hållbart företagande:

- Alkohol och droger
- Arbetsmiljöpolicy
- Brandskydd och säkerhet
- E-post
- Etiska riktlinjer
- Finansiering
- Friskvård och hälsa
- Förstahjälpen och krisstöd
- Internetanvändning
- IT-säkerhet
- Kvalitet
- Likabehandling
- Lönepolicy
- Miljö
- Mobiltelefoni
- Mottagning av gåvor
- Närståendepolicy
- Personuppgifter
- Representationspolicy
- Tillgänglighetspolicy
- Trafiksäkerhet
- Upphandling och inköp

Miljöansvar och samhällsansvar går hand i hand för SRV

SRVs intentioner inom hållbarhetens tre delar - ekologisk hållbarhet, ekonomisk hållbarhet och social hållbarhet redovisas nedan.

Ekologisk hållbarhet

Det är SRVs uppgift att se till att det finns rätt förutsättningar för kunderna att göra rätt, samt att de inser de långsiktiga vinsterna med ett slutet kretslopp. För att öka kommuninvånarnas kunskap i avfalls- och återvinningsfrågor, hållbart resursutnyttjande, samt betydelsen för miljön av ett ökat nyttjande av återvunnet material arbetar SRV utifrån avfallshierarkin i 15 kap 10 § miljöbalken. Avfallshierarkins prioriteringsordning är:

1. Förebygga uppkomsten av avfall
2. Återanvändning
3. Materialåtervinning
4. Annan återvinning, t ex energiåtervinning
5. Bortskaffande

Avfallshierarkin är central i SRVs strategi och SRVs ambition är att uppmuntra kommuninvånarna att röra sig så högt upp i avfallshierarkin som möjligt. Detta ska åstadkommas genom ökad sortering hos såväl kunder som vid anläggningen i Gladö Kvarn.

Utöver materialåtervinning kan SRV begränsa miljöpåverkan genom att påverka kunderna till att minska mängderna avfall genom ökad återanvändning samt minskad materialanvändning och minskad konsumtion. SRVs egen direkta miljöpåverkan kan minskas genom bl.a. begränsade utsläpp från fordonstransporter samt från återvinningsanläggningen i Gladö Kvarn. Resultatredovisning för utsläpp från verksamheten återfinns längre fram i rapporten.

Ekonomisk hållbarhet

SRV ägs ytterst av kommuninvånarna. För att kommuninvånarna ska kunna ha en prisvärd miljöstyrande renhållningstaxa som tar hänsyn till miljö, kvalitet och service krävs att verksamheten bedrivs kostnadseffektivt. SRV behöver generera en tillräcklig avkastning för att kunna göra investeringar och fortsätta utveckla verksamheten på bästa sätt för miljön och kunderna.



Social hållbarhet

SRV ska som kommunalt bolag bidra till utvecklingen i samhället. Då SRV är den enda aktören som på uppdrag av kommunerna har fått ansvar för hantering av hushållsavfall är det av stor vikt att kommuninvånarna känner förtroende för bolaget och dess verksamhet.

Även medarbetare ska trivas, utvecklas, må bra och kunna prestera väl i sitt dagliga arbete och organisationen ska kännetecknas av öppenhet och mångfald. Genom att se, värdera och ta tillvara varje enskild individs kompetens ökar organisationens lärande och utveckling. Samtliga anställda på SRV omfattas av kollektivavtal och det sker en årlig lönerrevision. SRV uppmuntrar ett hälsosamt arbetsliv bland annat genom att erbjuda friskvårdsbidrag samt regelbundna hälsokontroller.

SRV har sedan många år genomfört medarbetarundersökningar vart annat år. Under 2019 genomfördes den senaste medarbetarundersökningen. Utifrån resultatet av den har vi arbetat under 2020.

Leverantörskedjan

SRVs inköpsverksamhet styrs av gällande lagar och förordningar om offentlig upphandling. SRV anlitar till stor del leverantörer inom transport och entreprenad. Båda dessa branscher kännetecknas av förhöjd risk inom bland annat arbetsmiljö.

SRV arbetar med spendverktyg för att ha en god överblick av olika inköp, leverantörer och kostnader. Detta medför en större transparens och enklare uppföljning av avtalstroheten och minskar risken för att gå över beloppsgränsen för direktupphandlingar samt inköp från icke-upphandlade leverantörer. Spendverktyget är grunden för kontinuerlig avtalsuppföljning av strategiska leverantörer.

VÄSENTLIGA HÅLLBARHETSRELATERADE RISKER OCH RISKHANTERING

HÅLLBARHETSRAPPORT 2020

Brandrisk – utsläpp till luft och vatten

Väsentliga risker

När större mängder avfall lagras i högar under en längre tid påbörjas nedbrytningsprocessen och risken för självantändning och brand ökar. Andra exempel på antändningskällor som kan få avfallet att börja brinna är t ex linoljetrasor eller gnistbildning vid krossning av avfall. Brand kan även uppstå i avfall som transporteras i sopbil eller avfall som lagras i containrar på återvinningscentraler. Vid brand sker okontrollerade utsläpp till luft och vatten.

Riskhantering

Utsläpp till luft och vatten kan minimeras genom bra rutiner för släckning. Samtliga insamlade och producerande enheter har egna brandskyddsrutiner anpassade efter respektive del i verksamheten. Beredskapsplan för brand vid Sofielunds återvinningsanläggning omfattar både förebyggande arbete och utbildning samt hur en brand ska hanteras om den uppstår.

En riskanalys har upprättats för att säkerställa att relevanta förebyggande åtgärder finns på plats. Riskanalysen uppdateras och åtgärderna följs upp regelbundet. Sektionschef Produktion vid Sofielunds återvinningsanläggning ansvarar inom den dagliga driften för planering, hantering och åtgärder kopplade till riskanalysen. Avfallshögar får inte lagras längre än ett år, för att minska risken för självantändning.

När en större brand inträffar tillkallas räddningstjänst. SRV har ett brandvattensystem för brandsläckning samt en egen brandbil på Sofielunds återvinningsanläggning. Vatten till brandvattensystemet hämtas från en närliggande sjö. Allmänheten informeras om brand främst genom räddningstjänsten men även genom SRVs hemsida.

Verksamheten har en beredskapsjour som nås dygnet runt, årets alla dagar av bland annat brandkår och väktarbolag. Tjänstemän i beredskap (TIB) är en funktion som har i huvudsakligt syfte att samverka och se till att information sprids internt samt till berörda myndigheter och samordnar insatser och fortsatt bemanning vid akuta händelser.

Beroende på var branden uppstår finns olika möjligheter till omhändertagande av släckvatten. På Sofielunds återvinningsanläggning omhändertas släckvatten på samma sätt som lakvatten och sorteringsvatten. På andra platser är det större risk att släckvatten går ut i dagvatten eller i marken.

Läckage och utsläpp av förorenat vatten från Sofielunds återvinningsanläggning

Väsentliga risker

Återvinningsverksamheten vid Sofielunds återvinningsanläggning ger upphov till förorenat vatten i form av lakvatten, sorteringsvatten och processvatten. SRV hanterar cirka 300 000 ton avfall per år och ungefär lika mycket vatten passerar genom det lokala reningsverket vid återvinningsanläggningen.

Vid bristande underhåll av ledningar och dammar, bristande spolning av ledningar och bristande kontroll av vattennivåer finns en risk för oönskade läckage av lakvatten till omgivning.

Riskhantering

Förorenat vatten samlas upp och leds till SRVs lokala reningsverk innan det leds vidare till kommunalt spillvattenledningsnät och vidare till Henriksdals reningsverk. Att lakvatten ska genomgå lokal rening är ett krav och orenat lakvatten får enligt Stockholm Vatten och Avfall ABs Revaq-certifiering inte ledas till spillvattennätet. Opåverkat dagvatten leds bort från anläggningen.

Förbättringsarbeten av styr- och övervakningssystem för lakvattensystemet har påbörjats. För att få kontroll över nivåer i dammar och kontroll över pumpar och flöden har larmfunktionerna gått igenom så att vetskap fås om det är höga nivåer eller ett strömbortfall. Veckovisa okulära kontroller sker för att övervaka lakvattenpumpstationerna.

Vid vetskap om tillfällen med stor nederbörd eller vid snösmältning arbetar SRV förebyggande med att sänka nivåer i dammar inför de tillfällena för att ha möjlighet att hantera mängderna.

SRV övervakar föroreningarna i olika delflöden och provtagning av lak-, yt- och grundvatten sker enligt ett fastställt vattenkontrollprogram. Vid kraftiga avvikelser från tidigare provtagningsserier utökas provtagningar, orsak till avvikelse utreds för att kunna komma fram till eventuella avhjälpande åtgärder.

Utsläpp till luft – transporter

Väsentliga risker

En av SRVs största klimatpåverkan sker via utsläpp från transporter av avfall. SRV har närmare 80 egna lastbilar som trafikerar större delen av Södertörn.

Riskhantering

Policyn för Trafiksäkerhet reglerar att samtliga nya fordon bör vara klassade i enlighet med senaste miljöstandard och utrustade för förnybart drivmedel i möjligaste mån. Ca 20 lastbilar drivs med gas och resterande med HVO. IHVO-bilarna används även AdBlue för att minska kväveoxidutsläppen.

Idag finns ett manuellt driftssystem för transportererna. Körningar följs dagligen upp för att ständigt effektivisera och optimera transportererna. Samtliga chaufförer har genom yrkesförarkompetensutbildningen genomgått utbildning i Sparsam körning.

Utsläpp till luft – deponigas

Väsentliga risker

Deponigas från de avslutade äldre deponierna vid Sofielund återvinningsanläggning samlas upp så att utsläppen till luft av deponigas är begränsade till diffusa utsläpp.

Riskhantering

Diffusa utsläpp av deponigas begränsas genom att ha ett effektivt infångningssystem av gasen. Diffusa utsläpp från SRVs äldre deponier är uppskattade utifrån faktisk insamlad mängd gas, inga faktiska mätningar har genomförts av de diffusa utsläppen.

Sedan den aktiva deponin togs i bruk råder deponeringsförbud av organiskt material. Vid bristande kontroller eller felsorteringar finns risk att fel typ av material hamnar på deponin som kan ge upphov till deponigas från den aktiva deponin. För att minimera risken för utsläpp av deponigas från den aktiva deponin krävs effektiva kontrollfunktioner vid mottagande av deponiavfall och en väl fungerande sortering av inkommande avfall.

Lågt intresse för avfallsfrågor hos kommuninvånare och kunder

Väsentliga risker

Avfallshanteringen börjar med kommuninvånarna och kunderna. Bristande information, förståelse och intresse för avfallsets kretslopp innebär en ökad risk för att inte uppnå en ändamålsenlig avfallshantering.

Riskhantering

SRV ger kommuninvånare och kunder kunskap i avfalls- och återvinningsfrågor för att medvetandegöra dem kring hur dessa frågor påverkar miljön och hur de kan göra medvetna val. Utgångspunkten i uppdraget är avfallstrappan, nationella avfallsplanen och kommunernas avfallsplan. Minimering, återanvändning och återvinning kommuniceras i alla kanaler till kund. Informationsinsatser som krävt aktivt deltagande som till exempel events och studiebesök har begränsats under 2020 på grund av rådande Covid-19 pandemi.

Några av aktiviteter och åtgärder som genomförts under 2020 för att öka medvetenheten hos kommuninvånare och kunder:

- Information och tips hittas på hemsida och i sociala medier
- Tillgänglighetsanpassning av hemsidan
- För att kunder ska kunna göra bra miljöval, informerar SRV kunderna om avfallstjänster som minskar belastningen på miljön, t ex matavfallssortering och förpackningssortering.

Hållbar arbetsmiljö - Arbetsplatsolyckor

Hållbar arbetsmiljö - Arbetsplatsolyckor

Väsentliga risker

SRVs verksamhet har en förhöjd risk för arbetsplatsolyckor, främst vid hämtning av avfall till anläggningarna men även vid hantering av avfall vid återvinningsanläggningarna. Inom avdelningen Farligt avfall finns även en förhöjd risk för exponering av kemikalier vid hantering av vissa avfallslag. Bristande säkerhet i arbetsmiljön kan innebära bestående men för den anställde och ökade kostnader till följd av frånvaro och rehabilitering.

Riskhantering

SRV har ett systematiskt arbetsmiljöarbete som övergripande regleras genom en arbetsmiljöpolicy och en arbetsmiljöplan.

För uppföljning av det systematiska arbetsmiljöarbetet utförs skyddsronder två gånger per år. Skyddskommittémöten är planerat att hållas kvartalsvis, där chefer, skyddsombud, fackliga representanter och arbetarrepresentanter deltar. Vid mötena hanteras arbetsmiljörisiker, incidenter och arbetsplatsolyckor, även tillbud rapporteras. Under 2020 har inte skyddskommittémötena hållits fullt ut enligt plan pga. rådande Covid-19 pandemi. En arbetsmiljöspecialist har anställts för att förstärka arbetet med skyddskommittén samt för att verka för ett förbättrat arbetsmiljöarbete. Samtliga tillbud och olyckor rapporteras via ett avvikelssystem och åtgärder vidtas för att förebygga att liknande olyckor inträffar. Arbetsplatsmöten hålls 10 gånger per år då medarbetare bland annat får återrapportering av skador och information om förbyggande åtgärder. Med anledning av pandemin har inte alla arbetsplatsmöten kunnat genomföras enligt plan.

Då medarbetare kan arbeta i miljöer med förhöjda risker tillhandahåller SRV årliga hälsoundersökningar samt asbestkontroller. Samtliga chaufförer genomgår alkohol- och drogtest vid anställning. Samtliga fordon är utrustade med alkoholås.

Alla nyanställda tillhandahålls adekvat upplärning och information om gällande skyddsrutiner. Medarbetare som utsätts för en förhöjd risk måste även intyga att de tagit del av och är införstådda med arbetsmiljöinstruktionerna.

SRV har köpt in ett nytt online-verktyg för hantering av kemiska riskkällor. Syftet är att förbättra informationen kring riskerna och vidtagna skyddsåtgärder. I samband med att riskkällorna läggs upp i det nya systemet kommer även riskbedömningen uppdateras.

SRV jobbar proaktivt med friskvård och har under året utfört två stegtävlingar för att uppmuntra till en sundare livsstil. Medarbetare har även möjlighet att få friskvårdsbidrag och tillgång till personalgym. SRV satsar också mycket på rehabilitering och omplacering inom bolaget för att de anställda ska kunna komma tillbaka i arbete.

Hållbar arbetsplats – Diskriminering och bristande jämställdhet

Väsentliga risker

SRV har nolltolerans mot diskriminering och strävar efter en jämställd arbetsplats. Trots det finns det alltid en risk att diskriminering och bristande jämställdhet förekommer. Nyligen genomfördes en medarbetarundersökning som bland annat visade att det förekommer brister inom området diskriminering och jämställdhet. Att diskriminera människor på grund av kön, ålder, ursprung, trosuppfattning eller sexuell läggning är olagligt och brister i detta hänseende kan resultera i försämrade arbetsplatsmiljö, försämrat rykte och svårighet att rekrytera och behålla personal.

Riskhantering

De etiska riktlinjerna och likabehandlingspolicyn reglerar jämställdhets- och mångfaldsarbetet inom SRV. Dessa syftar till att skapa en tolerant och inkluderande arbetsmiljö fri från diskriminering, kränkande beteenden och trakasserier.

Med anledning av resultatet från medarbetarundersökningen tog ledningen fram målområden för samtliga avdelningar att arbeta med. Bland annat så pekades SRVs värdegrundsarbete och arbetet mot kränkande särbehandling ut som två områden som behövde förbättras. Detta landade i att samtliga chefer har tagit fram en handlingsplan med aktiviteter. Med anledning av pandemin som slog till under 2020 har inte alla aktiviteter kunnat genomföras som planerat varvid arbetet kommer fortlöpa tills vidare och de aktiviteter som har pausats tas upp igen när det är möjligt ur smittsäkerhetssynpunkt.

SRVs fastställda gemensamma värderingar har sin utgångspunkt i allas lika värde och förkortas PET, som står för Professionell, Enkel och Tillsammans. Samtliga medarbetare får en genomgång av bolagets värdeord vid anställning. Styrelsen har själva jobbat med SRVs värderingar och beaktat det i Strategi- och affärsplanen för 2021-2030, samt satt som mål att värdegrunden ska vara implementerad i bolagets samtliga processer senast 2030.

Hållbar arbetsplats – Hot och våld

Väsentliga risker

För SRVs medarbetare finns risk för att utsättas för hot eller våld framför allt i mötet med kunder. Vilken typ av hot eller våld som en medarbetare kan drabbas av har att göra med vilken roll hen har inom företaget. Det finns delar av verksamheten som är mer utsatt än andra, exempelvis är det relativt vanligt att hotfulla situationer uppstår på återvinningscentralerna.

Hot och våld kan även förekomma vid ensamarbete, t ex som chaufför. Kundservice, reception, vågpersonal och kontrollant är andra funktioner som kan utsättas för hot och hotfulla situationer.

Riskhantering

SRV har en rutin gällande hot och våld. Syfte med rutinen är att säkerställa att medarbetare har en beredskap för att kunna hantera eventuella situationer med inslag av hot och våld så att ingen skadas.

Medarbetare som arbetar på de åtta återvinningscentralerna (ÅVC) kan ibland ställas inför hotfulla situationer. De har ett personligt direktlarm för att snabbt kunna påkalla väktare vid behov. Samtal om hot och våld är även regelbundet förekommande på dagordningen för arbetsplatsträffar för ÅVC-personalen.

I vissa utsatta områden har företaget tillsett att chaufförer arbetar två på passen istället för enkelbemanning som är det vanligaste i de flesta bilarna.

All ÅVC-personal har under 2020 fått gå utbildning inom hantering av hot och våld. Personalens kompetens inom hantering av hot och våld kommer att följas upp årligen för att se till att en så god beredskap som möjligt upprätthålls.

Hållbar arbetsplats – Kompetensbrist och underbemanning

Väsentliga risker

Kompetensbrist, pandemiutbrott eller underbemanning kan orsaka risk för att utlovade tjänster inte levereras eller att leveransen sker med lägre kvalitet. Det finns även psykosociala risker för medarbetare som kan uppleva frustration och stress i arbetet på grund av hemarbete, social distansering, underbemanning eller kompetensbrist.

Riskhantering

SRV har under 2020 behövt ställa om rutiner och bemanning pga. rådande pandemi. SRV har löpande gjort riskbedömningar och vidtagit åtgärder, enligt Folkhälsomyndighetens riktlinjer, för att minska risken för smittspridning och verksamhetspåverkan på grund av covid-19.

För att arbeta med en hållbar arbetssituation för medarbetare utifrån SRVs värdeord PET, professionellt, enkelt, tillsammans, så har SRV förstärkt HR-avdelningen genom att rekrytera två HR-partners som därtill är specialister inom friskvård och rekrytering och ledarskap och utveckling, samt en arbetsmiljöspecialist. Detta för att säkerställa ett hållbart HR-arbete i samtliga led i företaget. En omorganisation "ett enklare SRV" har påbörjats för att säkerställa rätt kompetenser och bemanning enligt målen i Strategi- och affärsplanen 2021-2030. I arbetet med omorganisationen har kompetenskartläggningar och löpande riskanalyser genomförts.

För att uppmuntra unga att välja yrke inom återvinningsbranschen annonserar SRV i tidningen Framtidsvalet som riktar sig till grundskolelever samt har kontakter med miljöprogrammet på Södertörns högskola.

RESPEKT FÖR MÄNSKLIGA RÄTTIGHETER

Väsentliga risker

SRVs analys visar inte på några uppenbara risker för brott mot de mänskliga rättigheterna som en konsekvens av företagets verksamhet. SRV bedriver enbart verksamhet i Sverige som inte klassificeras som ett högriskland i detta avseende. Diskriminering och tillhörande riskhantering finns beskrivet ovan.

Riskhantering

SRVs personalhandbok tillsammans med företagets etiska riktlinjer samt likabehandlingspolicyn reglerar respekten för mänskliga rättigheter inom SRV.

Risker för brott mot mänskliga rättigheter i värdekedjan såsom i leverantörsledet hanteras bland annat genom uppförandekoden för leverantörer. Se stycke om leverantörskedjan.

KORRUPTION OCH MUTOR

Väsentliga risker

SRV har nolltolerans mot korruption och mutor. Risk för korruption ökar om hanteringen av köp inom LOU inte sker ändamålsenligt samt att inköp inte konkurrensutsätts.

Riskhantering

SRV lyder under lagen om offentlig upphandling, vilket ställer tydliga krav på inköp och transparens för att minska risken för korruption.

SRVs Inköpsavdelning är en central stabsfunktion som ansvarar för att ta fram rutiner för att säkerställa att LOU efterlevs. Antikorruptionsarbetet regleras via SRVs Etiska riktlinjer samt Policy för mottagning av gåvor som finns tillgänglig för alla medarbetare via företagets intranät. I SRVs riktlinjer för direktupphandling framkommer även att principen för offentlig upphandling används även på direktupphandlingar vars värde ligger betydligt lägre än vad kravet i lagstiftningen säger. Detta gör upphandlingsprocessen även för direktupphandlingar transparent och därmed minskar risken för oegentligheter.

SRV har implementerat en uppförandekod för leverantörer som bifogas i alla offentliga upphandlingar samt direktupphandlingar. SRV har en funktion för anmälan om misstanke av oegentligheter i företaget, t ex ekonomiska oegentligheter eller korruption. Denna så kallade "visselblåsarfunktion" hanteras av en extern part och anmälan kan ske anonymt. Funktionen uppfyller GDPRs krav.

Samtliga chefer med budgetansvar och attesträtt har gått en intern utbildning avseende LOU och mutor samt korruption. Inköpsavdelningen följer upp utbildningar och arbetar fortlöpande med att öka kunskapen om LOU och SRVs rutiner kring upphandlingar. Under 2020 har SRV tagit i bruk ett elektroniskt verktyg för att lättare kunna göra spend-analyser. Verktyget används av Inköpsavdelningen för att regelbundet följa upp att upphandlingar sker avtalsenligt samt enligt fastställda rutiner.

RESULTATREDOVISNING

HÅLLBARHETSRAPPORT 2020

Resultatredovisning

<p>Öka återvinningen av hushållens avfall</p>	<p>Anslutningsgrad Sorterahemma: 12 % Andel hushåll med matavfallssortering: 62 %</p> <p>Mål: SRV tog under hösten 2019 fram en ny Affärs- och strategiplan 2020-2025 där målen för 2020 formulerades till: Anslutningsgraden till tjänsten Sorterahemma ska öka från 11 % till 12 %. Utsorteringen av matavfall ska öka från 56 % till 61 %.</p> <p>Kommentar utfall: I december 2020 var anslutningsgraden till Sorterahemma 12 % och andel hushåll med utsortering av matavfall 62 %. Båda de nya målen för 2020 har uppnåtts under året.</p>																																																																								
<p>Utsläpp till vatten, kvalitet och destination</p>	<p>265 567 m³ vatten</p> <table border="1" data-bbox="379 629 1257 870"> <thead> <tr> <th>Utsläpp av vatten</th> <th>2020</th> <th>2019</th> <th>2018</th> </tr> </thead> <tbody> <tr> <td>Andel renat via lokalt reningsverk till Henriksdals reningsverk (m³)*</td> <td>265 567</td> <td>313 677</td> <td>275 561</td> </tr> <tr> <td>Andel renat processvatten till Henriksdals reningsverk (m³)**</td> <td>23 686</td> <td>21 799</td> <td>0</td> </tr> <tr> <td>Andel orenat direkt till Henriksdals reningsverk (m³)*</td> <td>0</td> <td>0</td> <td>0</td> </tr> <tr> <td>Total</td> <td>289 253</td> <td>335 547</td> <td>275 614</td> </tr> </tbody> </table> <p>*Lakvatten och sorteringsvatten (inkl. regnvatten) **Processvatten som renas på tvätthallslamsanläggningen som leds direkt till spillvattennätet</p> <p>Vatten som passerar det lokala reningsverket blir renat genom trumsil, luftningsbassäng med biologisk behandling och sedimentering samt sandfiltrering.</p> <table border="1" data-bbox="379 1030 1257 1181"> <thead> <tr> <th>Utsläpp (kg)</th> <th>Arsenik</th> <th>Bly</th> <th>Kadmium</th> <th>Koppar</th> <th>Krom</th> <th>Kvicksilver</th> <th>Zink</th> </tr> </thead> <tbody> <tr> <td>2020</td> <td>0,99</td> <td>0,30</td> <td>0,03</td> <td>11,60</td> <td>6,16</td> <td><0,0015</td> <td>30,97</td> </tr> <tr> <td>2019</td> <td>1,10</td> <td>0,27</td> <td>0,02</td> <td>9,14</td> <td>7,06</td> <td><0,001</td> <td>24,79</td> </tr> <tr> <td>2018</td> <td>1,07</td> <td>0,38</td> <td>0,04</td> <td>8,50</td> <td>7,92</td> <td><0,006</td> <td>12,48</td> </tr> </tbody> </table> <table border="1" data-bbox="379 1208 1257 1359"> <thead> <tr> <th>Utsläpp (kg)</th> <th>BOD7</th> <th>N-tot</th> <th>P-tot</th> <th>TOC</th> </tr> </thead> <tbody> <tr> <td>2020</td> <td>1 658</td> <td>27 192</td> <td>49</td> <td>22 406</td> </tr> <tr> <td>2019</td> <td>8 254</td> <td>28 439</td> <td>119</td> <td>33 042</td> </tr> <tr> <td>2018</td> <td>10 082</td> <td>28 853</td> <td>247</td> <td>39 615</td> </tr> </tbody> </table> <p>Denna information är sammanställd i enlighet med GRI Standard för utsläpp till vatten 2016 - GRI 305-3 Andra indirekta (Scope3) växthusgaser.</p> <p>Kommentar utfall: Den utgående totala mängden vatten har minskat under 2020 jämfört med året innan. Under 2020 har inget orenat vatten letts till Henriksdals reningsverk. SRVs uppströmsarbete – som påbörjades 2016 och bedrivs i syfte att minska utgående flöden från anläggningen och minska föroreningsgraden i dessa flöden – har fortsatt under 2020. Under 2020 har ett aktivt utredningsarbete för utbyggnation av det lokala reningsverket påbörjats för att uppnå satta Revaq-krav mot Stockholm Vatten och Avfall AB. Avseende utsläpp av metaller ligger de flesta ämnena på likvärdiga nivåer jämfört med tidigare år förutom zink som har ökat. Mängden biokemisk syreförbrukning (Biochemical Oxygen Demand, BOD, som används för att mäta mängden syreförbrukande organiskt material i vattnet) har minskat kraftigt. Reduktionen av BOD har varit bättre i år än tidigare år, men framförallt har inkommande BOD minskat in till det lokala reningsverket. Även de övriga halterna av biologiskt/organiskt material och näringsämnen har minskat under 2020.</p>	Utsläpp av vatten	2020	2019	2018	Andel renat via lokalt reningsverk till Henriksdals reningsverk (m ³)*	265 567	313 677	275 561	Andel renat processvatten till Henriksdals reningsverk (m ³)**	23 686	21 799	0	Andel orenat direkt till Henriksdals reningsverk (m ³)*	0	0	0	Total	289 253	335 547	275 614	Utsläpp (kg)	Arsenik	Bly	Kadmium	Koppar	Krom	Kvicksilver	Zink	2020	0,99	0,30	0,03	11,60	6,16	<0,0015	30,97	2019	1,10	0,27	0,02	9,14	7,06	<0,001	24,79	2018	1,07	0,38	0,04	8,50	7,92	<0,006	12,48	Utsläpp (kg)	BOD7	N-tot	P-tot	TOC	2020	1 658	27 192	49	22 406	2019	8 254	28 439	119	33 042	2018	10 082	28 853	247	39 615
Utsläpp av vatten	2020	2019	2018																																																																						
Andel renat via lokalt reningsverk till Henriksdals reningsverk (m ³)*	265 567	313 677	275 561																																																																						
Andel renat processvatten till Henriksdals reningsverk (m ³)**	23 686	21 799	0																																																																						
Andel orenat direkt till Henriksdals reningsverk (m ³)*	0	0	0																																																																						
Total	289 253	335 547	275 614																																																																						
Utsläpp (kg)	Arsenik	Bly	Kadmium	Koppar	Krom	Kvicksilver	Zink																																																																		
2020	0,99	0,30	0,03	11,60	6,16	<0,0015	30,97																																																																		
2019	1,10	0,27	0,02	9,14	7,06	<0,001	24,79																																																																		
2018	1,07	0,38	0,04	8,50	7,92	<0,006	12,48																																																																		
Utsläpp (kg)	BOD7	N-tot	P-tot	TOC																																																																					
2020	1 658	27 192	49	22 406																																																																					
2019	8 254	28 439	119	33 042																																																																					
2018	10 082	28 853	247	39 615																																																																					

210,3 ton CO₂
93 % förnyelsebart

Mål: Under 2019 tog SRVs styrelse fram en ny affärs- och strategiplan för åren 2020-2025. I denna plan var målet för 2020 att 95 % av fordonsflottan drivs av förnyelsebara drivmedel.

Drivmedel (liter/kg)	2020	2019	2018
Totalt drivmedel	990 660	962 070	927 104
Varav förnyelsebart (Gas, HVO)	920 613	919 713	886 499
Förnyelsebart - Andel i %	93 %	96 %	96 %
CO ₂ (ton)	210,3	124,8	115,1

Denna information är sammanställd i enlighet med GRI Standard för växthusgasutsläpp från transporter 2016 - GRI 305-3 Andra indirekta (Scope 3) växthusgaser. Emissionsfaktorer är hämtade från Naturvårdsverket 2015 - Beräkning av koldioxidutsläpp från tjänsteresor och övrig bränsleanvändning.

Kommentar utfall:

SRVs mål för 2020 att 95 procent av transporter ska drivas av förnyelsebara drivmedel uppnås inte. Det påverkar även storleken på koldioxidutsläppet från transporter, vilket ökar markant jämfört med föregående år. Orsaken är en ökad förbrukning av diesel och fordonsgas (som till viss del är av fossilt ursprung). SRV fortsätter att styra upphandlingar av nya fordon så att dessa kan drivas med HVO eller tankas med gas som drivmedel. I nuläget går 20 av ca 80 fordon på biogas, vilket är en ökning med 6 st. fordon sedan föregående år. Övriga fordon körs med HVO som drivmedel. SRV har även 7 personbilar som drivs med gas. SRV planerar att fortsätta köpa in ytterligare gasfordon så att fordonsparken består av drygt 30 biogasfordon till 2023. SRV arbetar fortlöpande med ruttoptimering så att fordonen kör så kort och effektivt som möjligt.

Insamling och utsläpp av gas	2020	2019	2018
Insamlad deponigas (Nm ³)*	910 852	881 437	1 024 792
Producerad värme (MWh)*	1 802	1 388	1 611
Antaget diffusa utsläpp metangas (ton CH ₄)	93,7	90,7	105,4
Antaget diffusa utsläpp koldioxid (ton CO ₂)	187,4	181,3	210,8
Total andel CO ₂ -ekvivalenter (ton)	2 530	2 448	2 846

Kommentar utfall:

Deponigasmängden minskar långsiktigt, vilket även innebär att de diffusa utsläppen minskar på sikt. Under föregående år var mängden insamlad deponigas i samma storleksordning jämfört med året innan. Gas samlas upp och tas tillvara på för fjärrvärmeproduktion. Antaget är att infångningsgraden deponigas är 70%, vilket innebär ett väl fungerande infångnings-system. Antaget utsläpp av metangas är omräknat till koldioxidekvivalenter enligt global uppvärmningspotential, GWP.

Utsläpp till luft - transporter

Utsläpp till luft - deponigas

Energiförbrukning	0 ton CO2			
	100 % förnyelsebart			
	Köpt elektricitet (Kwh)	2020	2019	2018
	Elförbrukning	4 099 791	4 330 011	4 270 818
	Förnyelsebart - Andel i %	100 %	100 %	100 %
CO ² (ton)	0	0	0	
<i>Denna information är sammanställd i enlighet med GRI Standard för energiförbrukning 2016 - GRI 302-1 energiförbrukning inom organisationen.</i>				
Kommentar utfall:				
SRV köper grön el för alla sina anläggningar. Störst förbrukning sker på Gladö som står för 79 procent av den totala andelen köpt el 2020. Resultatet visar en lägre förbrukning under 2020 jämfört med två åren innan.				
Säker arbetsmiljö/ arbetsplatsolyckor	Under 2020 har följande inträffat:			
		2020	2019	2018
	Tillbud (st)	8	12	29
	Antal arbetsplatsolyckor	13	10	9
	Antal olyckor per 100 anställd	5	4	4
Antal förlorade dagar per 100 anställd	5	7	9	
<i>Denna information är sammanställd i enlighet med GRI Standard för Arbetsrelaterad hälsa och säkerhet 2016 - GRI 403-2 Skador, sjukdomar och förlorade arbetsdagar</i>				
Kommentar utfall:				
Tillbuden är färre 2020 jämför med 2019. Arbetsplatsolyckor som rapporterats i C2-systemet är 13 st. Olyckorna har ökat något, men däremot har olyckorna inte inneburit personskador vilket medför att antalet förlorade dagar per 100 anställd är lägre 2020.				


AVGIVANDE AV HÅLLBARHETSRAPPORTEN

Styrelse och verkställande direktör avger härmed SRV återvinnings hållbarhetsrapport för verksamhetsåret 2020. Hållbarhetsrapporten beskriver SRVs hållbarhetsarbete och är i enlighet med Årsredovisningslagens 6e kapitel om hållbarhetsrapport.

HUDDINGE 11 FEBRUARI 2021



Jelena Drenjanin
Ordförande



Gabriel Melki



Göran Svensson



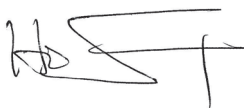
Olle Glimvik



Alexandra Anstrell



Erling Karlsson



Håkan Svanberg



Jimmy Baker



Mette Holst
Verkställande direktör