



**ÅRSREDOVISNING 2018**  
**SRV ÅTERVINNING AB**





# VD HAR ORDET

---

Vi kan alla glädjas åt ett mycket gott ekonomiskt resultat för 2018. Ett starkt resultat som ger oss möjligheter att göra de nödvändiga investeringar som krävs för att verksamheten ska fungera väl och utvecklas. Investeringarna möjliggör att vi kan stärka och förbättra arbetsmiljön för våra medarbetare samt genomföra vårt samhällsnyttiga samhällsuppdrag så att vi bidrar till en bättre miljö.

Årets goda resultat beror bland annat på att vi har tagit emot stora mängder förorenade jordar. Detta är delvis en följd av den starka expansionen i våra fem ägarkommuner med markexploateringar för vägutbyggnader, bostadsbyggande och företagsetableringar. Vi har också tagit hem flera andra större affärer som bidragit till resultatet.

2017 års goda resultat har vi under 2018 investerat i fortsatt upprustning av vår återvinningsanläggning i Gladö Kvarn, bland annat uppförande av stödmurar och ombyggnads- och renoveringsarbete av avloppsledningar och lakvattendammar. 20 000 kvm ny verksamhetsyta har också färdigställts.

Vi konverterar successivt företagets fordonspark till nya behov och uppdrag. För att möta behovet av en ökad dialog med våra kunder och med våra samarbetspartners har de kundnära funktionerna stärkts, bland annat inom försäljning och kundservice.

Jag började som vd i företaget i slutet av sommaren. Eftersom jag har tidigare vd-erfarenhet från kommunalt ägt företag inom avfall och återvinning, känner jag igen branschens utmaningar

Antalet hushåll och företag i vår region ökar och därmed även avfallsmängderna. Vi behöver möta behoven att ta hand om avfallet på ett effektivt sätt, samtidigt som vi kommunicerar avfallsminimering som en nödvändig väg för att klara klimatmålen.

Ibland säger vi och flera andra företag i branschen egentligen inte. Vi kan älska att ta hand om soporna på ett miljörätt sätt, men mest älskar vi faktiskt om det inte uppstår några sopor alls. Självklart är det ändå tillfredsställande att konstatera att allt fler hushåll gör medvetna och miljörättiga val för att ta hand om det avfall som de själva gett upphov till. Under året har till exempel många fler kunder valt att börja sortera både matavfall och förpackningar.

Jag möter dagligen många entusiastiska och erfarna medarbetare som vill göra gott för både företaget, kunderna och miljön. För att kunna göra de omställningar som krävs för att vi ska bidra till att kommunerna ska klara klimatmålen behöver vi ta vara på både våra medarbetares och kunders engagemang, stärka ledarskap och medarbetarskap i företaget, säkerställa ordning och reda i alla våra processer samt fortsätta arbeta med vår värdegrund.

1949 lades grunden till det som idag är SRV återvinning. 2019 firar vi därmed en 70-åring som fortsätter utvecklas och jobba professionellt, enkelt och tillsammans för miljön.



Mette Holst, VD





# VISSTE DU ATT?



**ETT TON** RETURPAPPER  
SPARAR UNGEFÄR **12** TRÄD

EN KONSERVBURK SOM ÅTERVINNS  
SPAR ENERGI SOM RÄCKER TILL

**7 TIMMARS**  
TV-TITTADE



**5 BADKAR** MED SKRÄP  
FLYTER I LAND LÄNGS BOHUSKUSTEN  
**VARJE TIMME**

VAR FJÄRDE  
MATKASSE  
SLÄNGS

VARJE SVENSKT HUSHÅLL  
HAR MÖJLIGHET ATT SPARA CA

**3000-6000**  
**KR/ÅR** GENOM ATT MINSKA  
PÅ MATSVINNET



VARJE ÅR **SLÄNGER VI**  
SVENSKAR

**70 000 TON**  
KLÄDER OCH TEXTIL I  
SOPORNA



# Professionellt, enkelt och *Tillsammans för miljön*

---

SRV återvinning AB är ett avfalls- och återvinningsföretag som ägs av kommunerna Botkyrka, Haninge, Huddinge, Nynäshamn och Salem. Verksamheten startade redan 1949 och hette då Huddinge Renhållningsverk. I dag är vi 273 anställda och omsättade 519,8 msek 2018.

## **Våra kunder**

Vi samlar in och hanterar avfall, latrin och slam från 145 600 hushåll och fritidhus i ägarkommunerna. Dessutom har vi 5 900 företags- och verksamhetskunder, allt från små och stora företag som daghem och organisationer. SRV driver även åtta återvinningscentraler där våra hushållskunder och mindre företag kan sortera sitt grovavfall.

## **Anläggningar**

Navet i verksamheten är vår återvinningsanläggning i Gladö kvarn i Huddinge. Anläggningen är den till ytan största i Sverige. Här tar vi varje år emot mer än 300 000 ton avfall, som efter förädling, transporteras vidare till återvinning och energiutvinning.

En bit från återvinningsanläggningen, ligger även vår anläggning för farligt avfall. Här tar vi emot företagskunders farliga avfall och elavfall som hushållskunder lämnar in på återvinningscentralen. Här har vi bland annat Sveriges modernaste och miljövänligaste anläggning för tvätthallsslam och förorenade jordar.

## **Mindre klimatpåverkan**

Vi har ett ständigt fokus på att utveckla våra anläggningar, våra fordon och vår logistik för att påverka miljön så lite som möjligt. 2015 togs Scandianvian Biogas Fuels biogasanläggning på vår återvinningsanläggning i Huddinge i bruk, vilket säkrade och förenklade tillgången till biogas i Stockholmsregionen. Biogasanläggningen i sin tur har gjort att vi de senaste åren har kunnat inleda arbetet med att byta ut våra fossila fordon mot miljövänligare HVO- och biogasdrivna alternativ. Vi hämtar alltså sopor med bilar som drivs av det matavfallet våra kunder sorterar ut.

## **Tillsammans för miljön 2018**

Vi har inte bara ett ansvar för att samla in och behandla våra kommuninvånarens avfall utan har även i uppgift att lyfta avfallets roll i kretsloppet och hur allas vårt avfall påverkar miljön. Vi grundar hela vår verksamhet på EUs avfallstrappa och strävar efter att vi och våra kunder på bästa sätt ska bidra till en bättre miljö.

## **Kommunikation är A och O**

Vi vill vara så närvarande som möjligt och idag har vi ett flertal kanaler där vi kommunicerar och öppnar för dialog med våra kunder.

**Kommundagar.** Genom att finnas representerade på plats på kommundagar får vi möjlighet att möta våra kunder och diskutera sortering, sophantering och miljö. Ta emot synpunkter och förbättringsförslag.

**Nyhetsbrev.** Mitt SRV är vårt nyhetsbrev som går ut tre gånger om året. I utskicket kan vi lyfta information och nyheter med miljö och återvinning i fokus. På så sätt kan vi inspirera till en beteendeförändring i rätt riktning.

**Facebook.** Vi finns även i sociala medier där Facebook visat sig vara en ovärderlig resurs för spridningen av vår vision och nödvändig information. Här svarar vi även snabbt på frågor och kan enkelt ta tempen på hur våra kunder uppfattar SRV som aktör.



## KUNDSERVICE



8 MEDAR-  
BETARE  
TAR EMOT CA  
**6000**  
SAMTAL I  
MÅNADEN



I sophanteringens maskineri behövs kundupplysning som smörjmedel och därför finns vi på kundservice till för er.

**Anahi Molina**  
Kundkommunikatör

## FARLIGT AVFALL

MINDRE ÄN  
**0,5%**

AV DET SOM  
SLÄNGS I DEN  
VANLIGA SOPPÅSEN  
ÄR FARLIGT AVFALL



Bäst påverkan på miljön är när var och en av oss tar ett individuellt ansvar och byter ut produkter med farliga ämnen mot ofarliga.

**Joacim Vikström**  
Miljötekniker Farligt avfall

## GLADÖ



VARJE DAG  
KOMMER  
CA 300  
FORDON & LÄMNAR  
AVFALL  
PÅ GLADÖ



På SRV återvinning tar vi stort ansvar för miljön. Vi informerar och påminner vid behov kunder om regelverket kring sortering av avfall.

**Helena Heiniluoma**  
Kontrollant

## HUSHÅLL

• **69** •

RENHÅLLNINGS-  
ARBETARE SOM  
HÄMTAR SOPOR



VARJE SOPBIL TÖMMER

**650**

SOPKÄRL OM DAGEN



Mitt jobb är att hämta avfall. Men egentligen arbetar jag med att se till att det du slänger hamnar på rätt ställe, så att soporna kommer till nytta.

**Niklas Persson**  
Renhållningsarbetare



# VIKTIGA HÄNDELSER UNDER 2018



## FLER SORTERAR MATAV FALL

SRV har en så kallad miljöstyrande taxa där mer än bara ett gott samvete blir incitament för ökad matavfallssortering. Taxan för abonnemang Matavfallssortering och Sorterahemma är lägre än taxan för de som enbart har ett kärl för restavfall.

2018 ökade antalet matavfallssorterare i enbostadshus med 11 % och kunder som valde Sorterahemma ökade med 12 %. Det betyder att hela 65,5 % av alla enbostadshus i våra kommuner sorterar ut sitt matavfall.

Målet är att 70 % av alla hushåll ska sortera ut sitt matavfall år 2020.

2018 blev det även klart att vi nu erbjuder samtliga flerbostadshus möjligheten att sortera matavfall. I slutet av året hade andelen som matavfallssorterar flerbostadshus ökat med 12 %, från 40,6 % till 44,2 %.

## METTE HOLST TILLTRÄDER SOM NY VD FÖR SRV

Efter att ha haft tillförordnad VD sedan 17 november 2017 tillträdde Mette Holst den 27 augusti 2018 tjänsten som verkställande direktör på SRV återvinning AB.

Mette är civilekonom med logistikinriktning. Hon har tidigare arbetat i Telgekoncernen, först som ekonomichef, och sedan som tf VD för Telge Återvinning AB under ett par år. Hon har även arbetat som controller i Södertälje Hamn.

Innan Mette kom till SRV var hon ekonomichef på Social- och omsorgskontoret i Södertälje kommun.





## MOBIL ÅTERVINNINGSCENTRAL

Som ett alternativ till de åtta fasta återvinningscentralerna på Södertörn erbjuder vi kunder i skärgården vår mobila återvinningscentral. Det är en båt som under sommarhalvåret lägger till vid olika bryggor och ger privatkunder utan fast landförbindelse möjlighet att sortera sitt grovavfall. Personal på plats kan svara på frågor och hjälpa till med sorteringen.

2018 lade vi till vid 24 olika bryggor. Intresset för den mobila återvinningscentralen ökar och det syns i besöksantalet som ökar varje år i takt med att skärgården bebyggs.

## KOMMUNDAGAR, EVENEMANG OCH STUDIEBESÖK

Vi deltar kontinuerligt i olika event för att träffa kommuninvånare och informera, inspirera och föra dialog kring avfall och återvinning. 2018 har vi deltagit i Huddingedagen, Haningedagen, Salemsdagen, boendedag i Jordbro, Håll Fittja Rent. Vi har även bjudit på fika och samtalat med kunder på mobil ÅVC på flera öar.

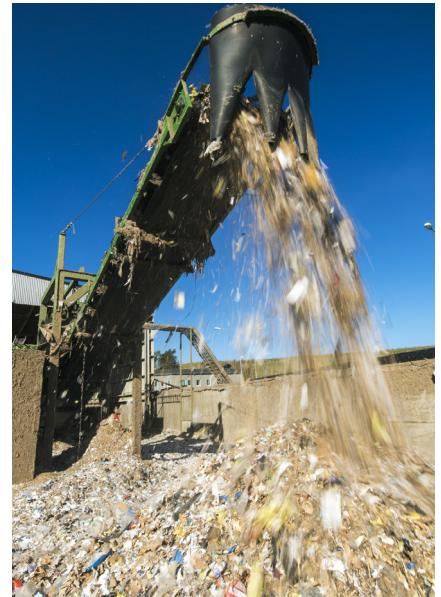
Studiebesök och föreläsningar har genomförts hos, bland annat PRO-föreningar i Huddinge, bostadsrättsföreningar i Haninge, Turistföreningen Botkyrka och Svenska Kyrkan i Botkyrka.

Utöver studiebesök och föreläsningar för organisationer och företag, har vi vid 47 utbildningstillfällen träffat över 800 elever. Med EUs avfallstrappa som utgångspunkt berättar vi om hållbarhet, sortering och miljö. Eleverna får även en guidad visning av vår återvinningsanläggning.

## FORTSATT UPPRUSTNING AV ÅTERVINNINGSANLÄGGNINGEN

2018 fortsatte upprustningen av återvinningsanläggningen på Gladö fortsatt med iordningställande av ny verksamhetsyta. Den nya verksamhetsytan på 20 000 m<sup>2</sup> är färdigställd. Vidare har stödmurar uppförts som ger förutsättningar för en effektivare hantering av inkommet avfall och ökad materialåtervinning.

Därutöver innebär ombyggnationerna minskad risk för bränder och ger förbättrade möjligheter till förebyggande arbetsmiljöarbete.



## MER FÖRORENADE JORDAR

Trots att övrigt inkommet verksamhetsavfall minskat något jämfört med 2017 så har ändå den totala mängden inkommet avfall ökat. Detta då mängden förorenade jordar ökat markant. Redan i november nådde vi taket för våra tillstånd för 2018 varvid mottagningen stoppades resterande året.

Minskningen av övrigt verksamhetsavfall ger en bättre balans i in- och utflöde inne på återvinningsanläggningen i förhållande till lagringskapacitet och avsättningsmöjligheter.

## SLUTTÄCKNING FÖRBEREDS

2018 började förberedelserna för sluttäckning av vår aktiva deponis första etapp. Deponin, deponi 3, började användas 2005.

Efter en deponis driftfas täcks deponin i etapper med en topptätning. På detta sätt hindras nederbörd att infiltrera i deponin och bilda lakvatten. Vi utför även en estetisk återställning genom grässådd och planteringar. Här används bland annat det trädgårdsavfall från ÅVC som komposterats och blivit till jord.

En geologisk barriär skyddar grundvattnet från eventuellt lakvatten. I botten på deponin ligger en kraftig polyetenduk som fungerar som botten-tätning. Ovanför detta finns ett dräneringsskikt med dräneringsledningar som samlar upp lakvatten från deponin lakvattnet från deponin tas om hand och renas lokalt.

## ALL KROSSNING ÄR FOSSILFRI

Arbetet med iordningställande av nya krosslinjer med eldrift är avslutat. En krosslinje för träavfall och en för returbränsle. Detta innebär att all krossningsverksamhet nu drivs av elektricitet.

Nytt är även att krosslinjerna nu är placerade i anslutning till de nya verksamhetsytorna för ett effektivare och mer flexibelt nyttjande av resurser.

I samband med uppgraderingen av krossverksamheten har vi även haft möjlighet att genomföra kvalitetsförbättrande åtgärder avseende bränslefraktionerna för att möta kraven från mottagande anläggningar.



## TANKA BIOGAS PÅ GLADÖ

Scandinavian Biogas Fuels AB har under 2018 uppfört en intern tankstation på återvinningsanläggningen i Gladö Kvarn. Detta möjliggör det pågående arbetet mot målet om fossilfria transporter inom SRV.

2018 VÄGDES CA  
**330 000**  
TON AVFALL IN PÅ VÅR  
ÅTERVINNINGSANLÄGGNING



**EN MOBILTELEFON GER**  
UPPHOV TILL **86 KG AVFALL**  
**INNAN DEN NÅTT AFFÄREN**

DET KAN JÄMFÖRAS MED ATT VARJE SVENSK I  
GENOMSnitt SLÄNGER 441 KG AVFALL PER ÅR



**11 000 LITER**  
VATTEN GÅR ÅT FÖR ATT  
TILLVERKA ETT PAR JEANS



FLER ÄN  
**530 000**  
BESÖK PÅ VÅRA  
**8 ÅVC 2018**





# FÖRVALTNINGS- BERÄTTELSE

SRV är ett avfalls- och återvinningsbolag med verksamhet på Södertörn i Stockholmsregionen. Bolaget har sitt säte i Huddinge och ägs av kommunerna Botkyrka (31,5 %), Haninge (31,5 %), Huddinge (31,5 %), Nynäshamn (2,75 %) och Salem (2,75 %).

Verksamheten omfattar insamling och förädling av avfall och återvinningsmaterial. SRV samlar in avfall från ca 145 600 hushåll i ägarkommunerna och har därutöver cirka 5 900 verksamhetskunder, alltifrån förskolor och bostadsrättsföreningar till små och stora företag. Vid SRVs återvinningsanläggning vid Gladö Kvarn i Huddinge, tas avfall emot, sorteras och behandlas för energi- och materialåtervinning eller deponering. SRV driver även åtta återvinningscentraler inom de fem ägarkommunerna.

SRV har ägarkommunernas uppdrag att svara för insamling och behandling av hushållsavfall i ägarkommunerna. Kommunernas samarbete härrör från 1972, då de ingick ett konsortialavtal om att genom SRV gemensamt fullgöra kommunernas skyldigheter inom renhållningsområdet. Kommunfullmäktige i respektive kommun antar årligen den renhållningstaxa som ska tillämpas i kommunen. De i enlighet med antagen taxa uttagna avgifterna uppbärs direkt av SRV. Bolaget bär hela verksamhetsrisken för uppdraget på ett sådant sätt att dessa avtal är att betrakta som en tjänstekoncession.

SRV äger 40 % av Scandinavian Biogas Recycling AB (SBR), 556934-4384, som hyr SRVs förbehandlingsanläggning för matavfall och har övertagit ansvaret för behandling av matavfall. Resterande aktier i SBR ägs av Scandinavian Biogas Fuels AB, 556691-9196, en av Sveriges största producenter av biogas.

Arbetet med att minska avfallens miljöpåverkan fortsätter. EUs och därmed Sveriges, våra ägarkommuners och SRVs mål är tydliga. Det deponerade avfallet ska minimeras samtidigt som delar av energjutvinningen skall konverteras till materialåtervinning. I Sverige har vi nått långt i utvecklingen av deponier, vi bygger inte sopberg som tidigare, vi deponerar drygt en procent av avfallet.

Vi använder i hög utsträckning avfallet till våra kraftvärmeverk, värmeverk som även importerar avfall för att värma upp våra hus med fjärrvärme. Samtidigt fokuseras vårt arbete på att nå EUs mål för återvinning där dagens 30 procentiga materialåtervinning ska höjas till 70 %. En omställning som berör flera aktörer inom och som samverkar med avfallsbranschen.

SRV arbetar tillsammans med våra fem ägarkommuner för att nå ovanstående återvinningsmål. Målsättningarna finns beskrivna i en gemensam avfallsplan. Den gäller till 2020 och innehåller delmål för att nå EUs långsiktiga mål för 2030. Arbetet för att uppdatera avfallsplanen till 2030 pågår. Årsstämman äger rum den 11 april 2019.

Styrelsen kan, efter genomförd granskning, intyga att den under 2018 bedrivna verksamheten har varit förenlig med det fastställda kommunala ändamålet och utförts inom ramen för de kommunala befogenheterna.

Företaget har sitt säte i Huddinge.

## VÄSENTLIGA HÄNDELSER UNDER RÅKENSKAPSÅRET

SRV har under 2018 haft målsättningen att öka möjligheten för våra kunder att källsortera matavfall samt att även sortera ut tidningar och förpackningar ur soppåsen.

Ökningen av hushåll som valt sortera matavfallet har under 2018 ökat med 11 % och hushåll som föredrar tjänsten Sorterahemma har ökat med 12 %. Antalet kunder som vid årets utgång har valt en osorterad tjänst är betydligt lägre än under 2017. Ökningen av hushåll som har möjlighet att sortera ut matavfallet är för boende i enbostadshus 9 %, andelen har därmed ökat från 61,4 % till 65,5 %. För boende i flerbostadshus är motsvarande ökning 12 %, andelen har ökat från 40,6 % till 44,2 %.

SRV kan nu även erbjuda alla hushåll på fastlandet vilka bor i ett enbostadshus möjligheten till sortering av matavfall.

Målen för 2018 har förutom att öka källsorteringen varit att säkerställa en hållbar resultatnivå som möjliggör fortsatt utveckling av SRVs erbjudanden. Vi ska möta kundernas önskemål med tjänster som kan anpassas efter olika förutsättningar. Vi skall tillsammans med ägarkommunerna öka förståelsen och viljan för behovet av matavfalls- och materialåtervinning.

SRV verkar inom ett geografiskt område med olika förutsättningar. Ägarkommunerna innehåller en successivt förtätad bebyggelse i tätort samt en utvecklad landsbygd och en skärgård där permanent boende och fritidsboende samverkar. Målsättningen med en ökad källsortering ställer nya krav på SRVs förmåga. Successivt konverteras fordonsparken till de nya behoven och de nya uppdragen. De traditionella baklastande sopbilarna som nu fokuserar på grovsopor och kärhämtning kompletteras med tvåfacks sidlastare vilka effektivt kan hämta två fraktioner, mat- och restavfall. Tjänsten Sorterahemma bygger på två kärll med fyra fraktioner vardera vilka hämtas med ett specialfordon. Utvecklingen går även mot en ökad sortering i botten tömmande behållare vilka hämtas med kranbil.

De totala inkommande volymerna avfall har under 2018 till SRV ökat jämfört med 2017, vilket i huvudsak beror på att mängderna förorenade jordar ökat markant jämfört med föregående år där tillståndsgivna mängder nåddes under november varvid mottagning stoppades. Övrigt verksamhetsavfall har minskat något jämfört med föregående år vilket ger möjlighet till fortsatt bra balans i in- och utflöde inne på återvinningsanläggningen i förhållande till lagringskapacitet och avsättningsmöjligheter. Tillståndsgivna mängder för flytande avfall nåddes under november månad varvid tvätthallsamlansanläggningen tvingade stängas.

Under året har arbetet med upprustning av återvinningsanläggningen på Gladö fortsatt med färdigställande av ny verksamhetsyta, ca 20 000 kvm. Vidare så har arbetet med uppförande av stödmurar fortsatt och de förändringar som genomförts beräknas ge förutsättningar för en effektivare hantering med ökad materialåtervinning. Därutöver innebär ombyggnationerna minskad risk för bränder och ger förbättrade möjligheter till förebyggande arbetsmiljöarbete. Utbyggnad av ytterligare deponiyta har påbörjats och beräknar färdigställas under 2019, ca 20 000 kvm.

### Organisation

Bengt Svenander var sedan 17 november 2017 tf verkställande direktör i SRV. Arbetet med att rekrytera ny verkställande direktör pågick under 2018 och 27 augusti tillträdde Mette Holst som ny ordinarie verkställande direktör. I övrigt har inga väsentliga organisatoriska förändringar skett inom bolaget.

## FÖRVÄNTNINGAR AVSEENDE DEN FRAMTIDA UTVECKLINGEN

SRV strävar efter att öka materialåtervinningen inom de fem ägarkommunerna, såväl genom att sprida kunskap bland kommuninvånare och företagare för ökad sortering och återvinning som genom effektivare processer inom SRV. Genom att också på olika sätt sträva efter ökad effektivitet i verksamheten, och därmed ett förbättrat ekonomiskt resultat, möjliggörs resurser för kommande investeringar.

## FINANSIELL STÄLLNING

### Intäkter och resultat

SRVs samlade intäkter uppgick 2018 till 519,8 (473,1) MSEK, vilket är en ökning med 9,9 %. Ökningen består till stor del av fraktionen förorenade jordar som under året har inneburit ökad omsättning om ca 16,7 MSEK utöver tidigare år.

Rörelseresultatet uppgick till 55,9 (27,7) MSEK. Resultatet efter finansiella poster uppgår till 50,9 (22,8) MSEK och har belastats med en nedskrivning av aktier i intressebolaget SBR med 3,6 (5,2) MSEK. Årets resultat uppgår till 30,4 (16,9) MSEK.

### Investeringar

Under 2018 investerades totalt 36,3 (44,1) MSEK enligt nedan:

- Byggnader och mark 0,3 (1,2) MSEK
- Markanläggningar 7,3 (19,6) MSEK
- Fordon 15,8 (3,9) MSEK
- Inventarier, verktyg och installationer 0,6 (0,7) MSEK
- Maskiner och andra tekniska anläggningar 11,1 (19,3) MSEK
- Pågående nyanläggningar 1,2 (4,6) MSEK

Årets investeringar i byggnader och mark avser ombyggnation gamla tvättslansanläggningen för farligt avfall. Investeringar i markanläggning avser till största delen ny sorteringsyta och vattenhantering både på Gladö och på farligt avfall. Investeringar i fordon avser en hjullastare, en grävlastare, 1 dumper, 1 servicebil, 1 liten lastbil, 2 jeepar samt 3 nya sopbilar (en baklastare och två fyrfacksbilar). Investeringar i maskiner och andra tekniska anläggningar avser främst olika byggnadsinventarier, behållare och kärll samt kärllskåp.

Som pågående nyanläggningar redovisas 1,2 (6,6) MSEK per den 31 december. Beloppet består av pågående arbeten vid SRVs återvinningsanläggning, största delen avser nya ytor för sortering.

### Kassaflöde

2018 års kassaflöde uppgick till 53,9 (28,8) MSEK. Kassaflödet från den löpande verksamheten uppgick till 113,8



(94,1) MSEK. Årets investeringar i materiella anläggningstillgångar uppgick netto 36,3 (40,1) MSEK. Bolagets räntebärande finansiella skulder har under året minskat med 20,0 (28,3) MSEK.

#### Finansiell ställning

Balansomslutningen vid årets slut uppgick till 577,5 (527,7) MSEK och soliditeten uppgick till 34,9% (30,7%). Likvida medel den 31 december uppgick till 82,7 (28,8) MSEK. Av en beviljad checkkredit på 30,0 (30,0) MSEK är 0,0 (0,0) MSEK utnyttjat den 31 december.

## FINANSIELLA RISKER

#### Ränterisk

Bolagets ränterisk är främst kopplad till räntebärande skulder, vilka per balansdagen uppgick till totalt 124,9 (141,5) MSEK. De räntebärande skulderna löper med rörlig ränta.

#### Kreditrisk

Bolaget har en blandning av kunder. SRV fakturerar samtliga hushållskunder som omfattas av uppdraget samt företagskunder. Kreditförlusterna varierar från år till år men har historiskt sett varit låga i förhållande till total omsättning.

#### Likviditetsrisk

Kassaflöde och likvida medel varierar över ett kalenderår, såväl beroende på verksamhetens säsongsvariationer och tidpunkter för fakturering som på valda tidpunkter för investeringar. Bolaget har en checkräkningskredit på 30 (30) MSEK som tidigare främst nyttjas i slutet och början av varje räkenskapsår.

#### Miljöfrågor

SRVs möjlighet att påverka miljön positivt är främst att ständigt arbeta för att föra avfallshanteringen uppåt i avfallshierarkin genom att arbeta för en ökad återvinning av material och minskad energiutvinning samt en ökad återanvändning.

SRVs återvinningsverksamhet regleras av Miljöbalken, Naturvårdsverkets föreskrifter, EU-lagstiftningen och Kommunala beslut. Verksamheten vid SRVs återvinningsanläggning är på grund av sin karaktär tillståndspliktig enligt

Miljöbalken. Tillsynsmyndighet är Länsstyrelsen. SRV har tillstånd att samla in, transportera, mellanlagra, behandla och deponera avfall. Tillståndet innebär bl a att en miljörapport upprättas varje år och redovisas till Länsstyrelsen.

Enligt Naturvårdsverkets föreskrifter ska allt avfall som deponeras ha genomgått en grundläggande innehållsbestämning. Innehållet i deponiavfall dokumenteras i samband med invägning vid Gladöanläggningen. Sedan 2005 råder ett generellt förbud mot deponering av organiskt avfall.

Runt deponierna och anläggningen sker regelbunden provtagning på fastställda kontrollpunkter för att undvika oönskad påverkan på omgivande natur. Ett arbete för att förbättra hanteringen av lakvatten har genomförts tillsammans med Stockholm Vatten och Avfall. Befintligt reningsverk har byggts ut för ett första reningssteg. Slutlig rening sker vid Henriksdals reningsverk innan vattnet släpps ut till recipient (Saltsjön).

Enligt deponiförordningen ska medel finnas avsatta för sluttäckning och efterbehandling av deponier. Sluttäckning har pågått sedan 1997 i enlighet med deponiförordningens krav. SRV har tre deponier varav en är sluttäckt och erhållit godkännande från Länsstyrelsen. En av de andra deponierna är sluttäckt och inväntar godkännande från Länsstyrelsen. Den tredje deponin är i drift. Medel sätts av från intäkter för deponerat avfall för att det ska finnas medel för efterbehandling. Totalt avsatta medel i balansräkningen för deponierna uppgår vid årets slut till 123,8 (113,3) MSEK.

Avsättning till fond för efterbehandling sker för att täcka kostnader för erforderliga miljöåtgärder för en behandlingstid på minst 30 år efter avslutad deponiverksamhet. Utvinning av den gas som bildas i deponier under avfallsets nedbrytningsprocess minskar utsläpp av föroreningar till atmosfären. Gasen leds till en panncentral i Skogås och används för framställning av fjärrvärme.

Bolaget har ett miljöledningssystem enligt ISO 9001 och 14001 och är certifierat sedan 2003.

För 2018 har SRV tagit fram en hållbarhetsrapport som finns publicerad på hemsidan. Hållbarhetsrapporten innehåller krav och bestämmelser enligt Årsredovisningslagen.

## FLERÅRSÖVERSIKT (KSEK)

	2018	2017	2016	2015	2014
Nettoomsättning	501 575	456 638	438 389	410 739	396 299
Resultat efter avskrivningar	55 948	27 681	5 136	16 331	11 699
Resultat efter finansiella poster	50 885	22 838	849	14 964	9 515
Antal anställda	228	216	211	199	190
Balansomslutning	577 481	527 695	532 443	521 333	439 169
Eget kapital	101 919	71 564	54 634	53 384	43 672
Avkastning på totalt kap. (%)	9,7	5,6	1,0	3,2	2,7
Rörelsemarginal (%)	11,2	5,3	1,2	3,8	2,9
Soliditet (%)	35,1	31,0	27,4	28,0	30,8

## FÖRÄNDRING AV EGET KAPITAL

	Aktie- kapital	Reserv- fond	Balanserat resultat	Årets resultat	Totalt
Belopp vid årets ingång 2017-01-01	8 880 000	1 776 000	43 978 438	16 930 170	71 564 608
Disposition enligt beslut av årets årsstämma:			16 930 170	-16 930 170	0
Årets resultat				30 354 532	30 354 532
<b>BELOPP VID ÅRETS UTGÅNG 2017-12-31</b>	<b>8 880 000</b>	<b>1 776 000</b>	<b>60 908 608</b>	<b>30 354 532</b>	<b>101 919 140</b>

## FÖRSLAG TILL VINSTDISPOSITION

Styrelsen föreslår att till förfogande stående vinstmedel (kronor):

Balanserad vinst	60 908 608
Årets vinst	30 354 532
<b>TOTALT</b>	<b>91 263 140</b>
<b>DISPONERAS SÅ ATT I NY RÄKNING ÖVERFÖRES</b>	<b>91 263 140</b>

Företagets resultat och ställning i övrigt framgår av efterföljande resultat- och balansräkning samt kassaflödesanalys med noter.

## RESULTATRÄKNING (KSEK)

		<b>2018</b>	<b>2017</b>
<b>Rörelsens intäkter</b>			
Nettoomsättning		501 574	456 638
Förändring av lagervaror		225	-186
Övriga rörelseintäkter	Not 2	17 959	16 687
<b>SUMMA RÖRELSEINTÄKTER</b>		<b>519 758</b>	<b>473 139</b>
<b>Rörelsens kostnader</b>			
Råvaror och förnödenheter		-5 219	-4 000
Övriga externa kostnader	Not 3, 4	-272 659	-265 342
Personalkostnader	Not 5	-131 247	-124 060
Avskrivningar och nedskrivningar av materiella och immateriella anläggningstillgångar		-50 492	-51 837
Övriga rörelsekostnader		-4 193	-219
<b>SUMMA RÖRELSEKOSTNADER</b>		<b>-463 810</b>	<b>-445 458</b>
<b>RÖRELSERESULTAT</b>		<b>55 948</b>	<b>27 681</b>
<b>Resultat från finansiella poster</b>			
Resultat från andelar i koncernföretag	Not 6	0	1 887
Resultat från andelar i intresseföretag och gemensamt styrda företag	Not 7	-3 600	-5 240
Övriga ränteintäkter och liknande resultatposter	Not 8	98	61
Räntekostnader och liknande resultatposter	Not 9	-1 561	-1 551
<b>SUMMA</b>		<b>-5 063</b>	<b>-4 843</b>
<b>RESULTAT EFTER FINANSIELLA POSTER</b>		<b>50 885</b>	<b>22 838</b>
<b>Bokslutsdispositioner</b>	Not 10	<b>-10 914</b>	<b>-1 041</b>
<b>RESULTAT FÖRE SKATT</b>		<b>39 971</b>	<b>21 797</b>
<b>Skatt på årets resultat</b>	Not 11	<b>-9 617</b>	<b>-4 867</b>
<b>ÅRETS RESULTAT</b>		<b>30 354</b>	<b>16 930</b>



# BALANSRÄKNING (KSEK)

ANLÄGGNINGSTILLGÅNGAR		2018-12-31	2017-12-31
<b>Immateriella anläggningstillgångar</b>			
Balanserade utgifter för utvecklingsarbeten och liknande arbeten	Not 12	0	0
<b>Materiella anläggningstillgångar</b>			
Byggnader och mark	Not 13	153 275	156 948
Markanläggningar	Not 14	122 325	122 562
Maskiner och andra tekniska anläggningar	Not 15	95 535	101 395
Fordon	Not 16	64 578	68 097
Inventarier, verktyg och installationer	Not 17	1 347	1 592
Pågående nyanläggningar och förskott avseende materiella anläggningstillgångar	Not 18	1 214	6 641
		<b>438 274</b>	<b>457 235</b>
<b>Finansiella anläggningstillgångar</b>			
Andelar i koncernföretag	Not 19	0	0
Andelar i intresseföretag och gemensamt styrda företag	Not 20,21	20	20
		<b>20</b>	<b>20</b>
<b>SUMMA ANLÄGGNINGSTILLGÅNGAR</b>		<b>438 294</b>	<b>457 255</b>
<b>OMSÄTTNINGSTILLGÅNGAR</b>			
<b>Varulager m.m.</b>			
Råvaror och förnödenheter	Not 22	844	618
<b>Kortfristiga fordringar</b>			
Kundfordringar		44 909	29 446
Övriga fordringar	Not 23	3 085	4 081
Förutbetalda kostnader och upplupna intäkter	Not 24	7 638	7 468
		<b>55 632</b>	<b>40 995</b>
<b>Kassa och bank</b>			
Kassa och banktillgodohavande		82 711	28 828
<b>SUMMA OMSÄTTNINGSTILLGÅNGAR</b>		<b>139 187</b>	<b>70 441</b>
<b>SUMMA TILLGÅNGAR</b>		<b>577 481</b>	<b>527 696</b>

## BALANSRÄKNINGAR (KSEK)

EGET KAPITAL OCH SKULDER		2018-12-31	2017-12-31
<b>Eget kapital</b>	Not 25		
<b>Bundet eget kapital</b>			
Aktiekapital (17 760 aktier)		8 880	8 880
Reservfond		1 776	1 776
		<b>10 656</b>	<b>10 656</b>
<b>Fritt eget kapital</b>			
Balanserat resultat		60 909	43 978
Årets resultat		30 354	16 930
		<b>91 263</b>	<b>60 908</b>
<b>SUMMA EGET KAPITAL</b>		<b>101 919</b>	<b>71 564</b>
<b>Obeskattade reserver</b>	Not 26	128 971	118 057
<b>Avsättningar</b>	Not 27		
Avsatt till pensioner och liknande förpliktelser		9 686	9 496
Uppskjuten skatteskuld		1 466	2 030
Efterbehandling och sluttäckning av deponi		123 805	113 319
<b>SUMMA AVSÄTTNINGAR</b>		<b>134 957</b>	<b>124 845</b>
<b>Långfristiga skulder</b>	Not 28		
Övriga skulder		108 469	122 442
<b>Kortfristiga skulder</b>			
Leverantörsskulder		41 814	37 347
Skulder till intresseföretag och gemensamt styrda företag		3 600	800
Aktuella skatteskulder		8 924	2 360
Övriga skulder		24 381	25 028
Upplupna kostnader och förutbetalda intäkter	Not 30	24 446	25 253
<b>SUMMA KORTFRISTIGA SKULDER</b>		<b>103 992</b>	<b>90 788</b>
<b>SUMMA EGET KAPITAL OCH SKULDER</b>		<b>577 481</b>	<b>527 696</b>

## KASSAFLÖDESANALYS (KSEK)

<b>Den löpande verksamheten</b>		<b>2018</b>	<b>2017</b>
Rörelseresultat		55 948	27 681
Justeringar för poster som inte ingår i kassaflödet	Not 31	61 136	53 539
Erhållen ränta		98	61
Erlagd ränta		- 1 561	- 1 551
Betald skatt		- 8 125	- 1 879
<b>Kassaflöde från den löpande verksamheten före förändringar av rörelsekapital</b>		<b>107 496</b>	<b>77 851</b>
<b>Kassaflöde från förändringar i rörelsekapital</b>			
Förändring av varulager och pågående arbete		- 226	186
Förändring av kortfristiga fordringar		- 9 934	19 697
Förändring av kortfristiga skulder		16 473	- 1 042
<b>Kassaflöde från den löpande verksamheten</b>		<b>113 809</b>	<b>96 692</b>
<b>Investeringsverksamheten</b>			
Investeringar i materiella anläggningstillgångar		- 36 297	- 40 132
Försäljning av materiella anläggningstillgångar		0	554
Investeringar i finansiella anläggningstillgångar		- 3 600	0
Avyttring/amotering av övriga finansiella anläggningstillgångar		0	0
<b>Kassaflöde från investeringsverksamheten</b>		<b>- 39 897</b>	<b>- 39 578</b>
<b>Finansieringsverksamheten</b>			
Upptagna lån		0	1 993
Amortering av lån		- 20 030	- 25 353
Förändring av checkräkningskredit		0	- 4 958
<b>Kassaflöde från finansieringsverksamheten</b>		<b>- 20 030</b>	<b>- 28 318</b>
<b>ÅRETS KASSAFLÖDE</b>		<b>53 882</b>	<b>28 796</b>
LIKVIDA MEDEL VID ÅRETS BÖRJAN		28 828	32
LIKVIDA MEDEL VID ÅRETS SLUT		82 710	28 828
Outnyttjade krediter vid årets utgång		30 000	30 000

# NOTER

## TILLÄGGSUPPLYSNINGAR

### NOT 1. REDOVISNINGSPRINCIPER OCH VÄRDERINGSPRINCIPER

#### Allmänna upplysningar

Årsredovisningen är upprättad i enlighet med årsredovisningslagen och BFNAR 2012:1 Årsredovisning och koncernredovisning (K3). Fordringar har upptagits till de belopp varmed de beräknas inflyta. Övriga tillgångar och skulder har upptagits till anskaffningsvärden där inget annat anges. Redovisningsprinciperna är oförändrade jämfört med föregående år.

#### Intäktsredovisning

Intäkter har tagits upp till verkligt värde av vad som erhållits eller kommer att erhållas och redovisas i den omfattning det är sannolikt att de ekonomiska fördelarna kommer att tillgodogöras bolaget och intäkterna kan beräknas på ett tillförlitligt sätt.

#### Anläggningstillgångar

Immateriella och materiella anläggningstillgångar redovisas till anskaffningsvärde minskat med ackumulerade avskrivningar enligt plan och eventuella nedskrivningar.

Avskrivning sker linjärt över den förväntade nyttjandeperioden med hänsyn till väsentligt restvärde. Följande avskrivningsprocent tillämpas:

#### Immateriella anläggningstillgångar

Immateriella anläggningstillgångar 33 %

#### Materiella anläggningstillgångar

Byggnader	2-10 %
Markanläggningar	5 %
Fordon, maskiner och inventarier	5-33 %
Nedlagda kostnader på annans fastighet	33 %

#### Komponentindelning

Byggnader har delats upp på komponenter i enlighet med BFNAR 2012:1 när komponenterna är betydande och när komponenterna har väsentligt olika nyttjandeperioder. När en komponent i en byggnad byts ut, utangeras eventuell kvarvarande del av den gamla komponenten och den nya komponentens anskaffningsvärde aktiveras. Utgifter för löpande reparationer och underhåll redovisas som kostnader.

#### Låneutgifter

De låneutgifter som uppkommer då företaget lånar kapital kostnadsförs i resultaträkningen i den period de uppstår.

#### Finansiella instrument

Finansiella instrument värderas utifrån anskaffningsvärdet. Instrumentet redovisas i balansräkningen när bolaget blir part i instrumentets avtalsmässiga villkor. Finansiella tillgångar tas bort från balansräkningen när rätten att erhålla kassaflöden från instrumentet har löpt ut eller överförts och bolaget har överfört i stort sett alla risker och förmåner som är förknippade med ägarandelen. Finansiella skulder tas bort från balansräkningen när förpliktelserna har reglerats eller på annat sätt upphört.

#### Andelar i dotterföretag

Andelar i dotterföretag redovisas till anskaffningsvärde efter avdrag för eventuella nedskrivningar. I anskaffningsvärdet ingår köpeskillingen som erlagts för aktierna samt förvärvskostnader. Eventuella kapitaltillskott läggs till anskaffningsvärdet när de uppkommer.

#### Kundfordringar/kortfristiga fordringar

Kundfordringar och kortfristiga fordringar redovisas som omsättningstillgångar till det belopp som förväntas bli inbetalt efter avdrag för individuellt bedömda osäkra fordringar.

#### Låneskulder och leverantörsskulder

Låneskulder och leverantörsskulder redovisas initialt till anskaffningsvärde efter avdrag för transaktionskostnader. Skiljer sig det redovisade beloppet från det belopp som ska återbetalas vid förfallotidpunkten periodiseras mellanskillnaden som räntekostnad över lånets löptid med hjälp av instrumentets effektivränta. Härigenom överensstämmer vid förfallotidpunkten det redovisade beloppet och det belopp som ska återbetalas.

#### Nedskrivningsprövning av finansiella anläggningstillgångar

Vid varje balansdag bedöms om det finns indikationer på nedskrivningsbehov av någon av de finansiella anläggningstillgångarna. Nedskrivning sker om värdenedgången bedöms vara bestående och prövas individuellt.

#### Leasingavtal

Företaget redovisar samtliga leasingavtal, såväl finansiella som operationella, som operationella leasingavtal. Operationella leasingavtal redovisas som en kostnad linjärt över leasingperioden.

#### Varulager

Varulager har värderats till 97 % av det samlade anskaffningsvärdet vilket understiger varulagrets nettoförsäljningsvärde på balansdagen. Med nettoförsäljningsvärde avses varornas beräknade försäljningspris minskat med försäljningskostnader. Den valda värderingsmetoden innebär att eventuell inkurans i varulagret har beaktats.

#### Inkomstskatter

Total skatt utgörs av aktuell skatt och uppskjuten skatt. Skatter redovisas i resultaträkningen, utom då underliggande transaktion redovisas direkt mot eget kapital varvid tillhörande skatteeffekter redovisas i eget kapital.

#### Avsättningar

Som avsättning har redovisats förpliktelse gentemot tredje man som är hänförliga till räkenskapsåret eller tidigare räkenskapsår och som på balansdagen antingen är säkra eller sannolika till sin förekomst men oviss till belopp eller till den tidpunkt då de ska infrias.

## Ersättningar till anställda

### Pensioner

Bolagets pensionsplaner för ersättning efter avslutad anställning omfattar både avgiftsbestämda och förmånsbestämda pensionsplaner. I avgiftsbestämda planer betalar företaget fastställda avgifter till en separat juridisk enhet. När avgiften är betald har företaget inga ytterligare förpliktelser. I förmånsbestämda planer beräknas skulden och avgiften med hänsyn till bland annat bedömda framtida löneökningar och inflation.

### Nedskrivningar

Skulle en indikation om en värdenedgång beträffande en tillgång föreligga fastställs dess återvinningsvärde. Överstiger tillgångens bokförda värde återvinningsvärdet skrivs tillgången ned till detta värde. Återvinningsvärdet definieras som det högsta av marknadsvärdet och nyttjandevärdet. Nyttjandevärdet definieras som nuvärdet av de uppskattade framtida betalningar som tillgången genererar. Nedskrivningar redovisas över resultaträkningen.

### Koncernuppgifter

Koncernredovisning har ej upprättats då sådan ej behöver upprättas enligt ÅRL, kap 7, 3a § när dotterbolagets verksamhet är av ringa betydelse.

### Kassaflödesanalys

Kassaflödesanalysen upprättas enligt indirekt metod. Det redovisade kassaflödet omfattar endast transaktioner som medfört in- eller utbetalningar. Som likvida medel klassificerar företaget, förutom kassamedel, disponibla tillgodohavanden hos banker och andra kreditinstitut samt kortfristiga likvida placeringar som är noterade på en marknadsplats och har en kortare löptid än tre månader från anskaffningstidpunkten. Förändringar i spärrade medel redovisas i investeringsverksamheten.

### Nyckeltalsdefinitioner

#### Nettoomsättning

Rörelsens huvudintäkter, fakturerade kostnader, sidointäkter samt intäktskorrigeringar.

#### Resultat efter avskrivningar

Resultat efter avskrivningar och jämförelsestörande poster, men före finansiella intäkter och kostnader.

#### Resultat efter finansiella poster

Resultat efter finansiella intäkter och kostnader, men före skatter.

#### Antal anställda

Medelantal anställda under räkenskapsåret.

#### Balansomslutning

Företagets samlade tillgångar.

#### Eget kapital

Företagets nettotillgångar, dvs skillnaden mellan tillgångar och skulder.

#### Avkastning på totalt kapital (%)

Rörelseresultat plus finansiella intäkter i procent av balansomslutningen.

#### Rörelsemarginal (%)

Rörelseresultat i procent av omsättningen.

#### Soliditet (%)

Justerat eget kapital (eget kapital och obeskattade reserver med avdrag för uppskjuten skatt) i procent av balansomslutning.

### Uppskattningar och bedömningar

Företagsledningen gör uppskattningar och antaganden om framtiden. Dessa uppskattningar kommer inte alltid motsvara det verkliga resultatet. De uppskattningar och antaganden som kan komma leda till risk för väsentliga justeringar i redovisade värden för tillgångar och skulder är främst värdering av framtida kostnader för att sluttäcka nuvarande deponi samt efterbehandlingskostnader för samtliga tre deponier.

Varje år prövas om det finns någon indikation på att tillgångarnas värde är lägre än det redovisade värdet. Finns en indikation så beräknas tillgångens återvinningsvärde, vilket är det lägsta av tillgångens verkliga värde med avdrag för försäljningskostnader och nyttjandevärde.



## UPPLYSNINGAR TILL ENSKILDA POSTER

### NOT 2. ÖVRIGA RÖRELSEINTÄKTER

	2018	2017
Resultat vid försäljning av anläggningstillgångar	363	198
Mottaget vite	0	3
Influtna, tidigare avskrivna, kundfordringar	174	252
Övrigt	14	16
Hysesintäkter	17 408	16 217
<b>REDOVISAT VÄRDE</b>	<b>17 959</b>	<b>16 686</b>

### NOT 3. LEASINGAVTAL

Årets leasingkostnader avseende leasingavtal, uppgår till 2 246 (2 117) KSEK.  
Framtida leasingavgifter, för icke uppsägningsbara leasingavtal, förfaller till betalning enligt följande:

	2018	2017
Inom ett år	2 429	1 868
Senare än ett år men inom fem år	11 552	1 792
Senare än fem år	2 100	0
<b>REDOVISAT VÄRDE</b>	<b>16 081</b>	<b>3 660</b>

De mest väsentliga hyresavtalen avser lokalhyra för huvudkontor där avtal löper fram till 31 december 2025.

## NOT 4. ARVODE TILL REVISORER

Med revisionsuppdrag avses granskning av årsredovisningen och bokföringen samt styrelsens och verkställande direktörens förvaltning, övriga arbetsuppgifter som det ankommer på bolagets revisor att utföra samt rådgivning eller annat biträde som föranleds av iakttagelser vid sådan granskning eller genomförandet av sådana övriga arbetsuppgifter.

<b>Mazars SET Revisionsbyrå AB:</b>	<b>2018</b>	<b>2017</b>
Revisionsuppdrag	426	417
Revisionsverksamhet utöver revisionsuppdraget	31	144
<b>REDOVISAT VÄRDE</b>	<b>457</b>	<b>561</b>
<b>PWC:</b>		
Ersättning för stöd till kommunrevisorer	37	37
Ersättning utöver revisionsuppdrag	84	40
<b>REDOVISAT VÄRDE</b>	<b>121</b>	<b>77</b>
Arvode till kommunrevisorer	18	18
<b>REDOVISAT VÄRDE</b>	<b>18</b>	<b>18</b>

## NOT 5. ANSTÄLLDA OCH PERSONALKOSTNADER

<b>Medeltalet anställda</b>	<b>2018</b>	<b>2017</b>
Kvinnor	50	50
Män	178	166
<b>REDOVISAT VÄRDE</b>	<b>228</b>	<b>216</b>
<b>Löner och andra ersättningar</b>		
Styrelse och Verkställande direktör *	1 805	4 412
Övriga anställda	86 050	84 104
<b>REDOVISAT VÄRDE</b>	<b>87 855</b>	<b>88 516</b>
<b>Pensionskostnader och sociala avgifter</b>		
Pensionskostnader styrelse och Verkställande direktör **	222	710
Pensionskostnader övriga anställda	6 295	6 463
Övriga sociala kostnader enligt lag och avtal	28 828	27 677
<b>REDOVISAT VÄRDE</b>	<b>35 345</b>	<b>34 850</b>
<b>Totala löner, ersättningar, sociala kostnader och pensionskostnader</b>	<b>123 200</b>	<b>123 366</b>

\* Inkluderar avgångsvederlag till verkställande direktör.

\*\* Inkluderar pensionskostnader för avgångsvederlag till verkställande direktör.

## NOT 6. RESULTAT FRÅN ANDELAR I KONCERNFÖRETAG

	2018	2017
Likvidation dotterbolag	0	1 887
<b>REDOVISAT VÄRDE</b>	<b>0</b>	<b>1 887</b>

Likvidationen av Ecoferm AB, org nr 556197-9526, avslutades under 2017.

## NOT 7. RESULTAT FRÅN ANDELAR I INTRESSEFÖRETAG OCH GEMENSAMT STYRDA FÖRETAG

	2018	2017
Nedskrivningar	-3 600	-5 240
<b>REDOVISAT VÄRDE</b>	<b>-3 600</b>	<b>-5 240</b>

Aktieägartillskottet på 3 600 KSEK har under 2018 tilldelats Scandinavian Biogas Recycling AB. Detta har samtidigt skrivits ner med samma belopp. Det har skett i samband med indikation på att andelarna minskat i värde. Därvid har ett s.k. återvinningsvärde för andelarna beräknats.

## NOT 8. ÖVRIGA RÄNTEINTÄKTER OCH LIKNANDE RESULTATPOSTER

	2018	2017
Dröjsmålsräntor	87	57
Ränteintäkt återbetalning av skatt	0	2
Övriga ränteintäkter	11	2
<b>REDOVISAT VÄRDE</b>	<b>98</b>	<b>61</b>

## NOT 9. RÄNTEKOSTNADER OCH LIKNANDE RESULTATPOSTER

	2018	2017
Dröjsmålsräntor till leverantörer	-14	-16
Övriga räntekostnader	-1 547	-1 535
<b>REDOVISAT VÄRDE</b>	<b>-1 561</b>	<b>-1 551</b>

## NOT 10. BOKSLUTSDISPOSITIONER

	2018	2017
Förändring av periodiseringsfond	-15 000	-6 765
Förändring av överavskrivningar	4 086	5 724
<b>REDOVISAT VÄRDE</b>	<b>-10 914</b>	<b>-1 041</b>

## NOT 11. AKTUELL OCH UPPSKJUTEN SKATT

<b>Skatt på årets resultat</b>	<b>2018</b>	<b>2017</b>
Aktuell skatt	9 963	5 454
Justering avseende tidigare års taxering	21	- 543
Förändring av uppskjuten skatt avseende temporära skillnader	- 368	- 44
<b>TOTALT REDOVISAD SKATT</b>	<b>9 616</b>	<b>4 867</b>

<b>Avstämning av effektiv skatt</b>	<b>2018</b>	<b>2017</b>
Redovisat resultat före skatt	39 971	21 797
Skatt enligt gällande skattesats 22 %	- 8 794	- 4 795
Ej avdragsgilla kostnader	- 123	- 63
Ej skattepliktiga intäkter	0	592
Ej avdragsgill nedskrivning andelar intressebolag	- 792	- 1 153
Schablonintäkt periodiseringsfond	- 14	- 8
Skattemässig avskrivning ombyggnation annans fastighet	13	13
Tidigare skattemässig direktavskrivning byggnad	- 254	- 40
<b>REDOVISAD EFFEKTIV SKATT</b>	<b>- 9 963</b>	<b>- 5 454</b>

Uppskjuten skatt i obeskattade reserver uppgår till 28 660 (25 972) KSEK.

## NOT 12. BALANSERADE UTGIFTER FÖR UTVECKLINGSARBETEN OCH LIKANDE ARBETEN

	<b>2018-12-31</b>	<b>2017-12-31</b>
Ingående anskaffningsvärden	18 545	18 545
Försäljningar/utrangeringar	- 12 104	0
<b>UTGÅENDE ACKUMULERADE ANSKAFFNINGSVÄRDEN</b>	<b>6 441</b>	<b>18 545</b>
Ingående avskrivningar	- 18 545	- 18 398
Försäljningar/utrangeringar	12 104	0
Årets avskrivningar	0	- 147
<b>UTGÅENDE ACKUMULERADE AVSKRIVNINGAR</b>	<b>- 6 441</b>	<b>- 18 545</b>
<b>UTGÅENDE REDOVISAT VÄRDE</b>	<b>0</b>	<b>0</b>

Posten avser balanserade kostnader för interna system.

## NOT 13. BYGGNADER OCH MARK

	2018-12-31	2017-12-31
Ingående anskaffningsvärden	201 171	199 898
Inköp	247	1 273
Försäljningar/utrangeringar	- 165	0
Omklassificeringar	119	0
<b>UTGÅENDE ACKUMULERADE ANSKAFFNINGSVÄRDEN</b>	<b>201 372</b>	<b>201 171</b>
Ingående avskrivningar	- 44 223	- 40 194
Försäljningar/utrangeringar	152	0
Årets avskrivningar	- 4 026	- 4 029
<b>UTGÅENDE ACKUMULERADE AVSKRIVNINGAR</b>	<b>-48 097</b>	<b>- 44 223</b>
<b>UTGÅENDE REDOVISAT VÄRDE</b>	<b>153 275</b>	<b>156 948</b>

Av restvärdet vid årets slut för byggnader och mark utgör värdet för mark 94 528 (94 528) KSEK.

## NOT 14. MARKANLÄGGNINGAR

	2018-12-31	2017-12-31
Ingående anskaffningsvärde	200 402	161 016
Inköp	7 324	19 599
Försäljningar/utrangeringar	- 9 339	0
Omklassificeringar	6 388	19 788
<b>UTGÅENDE ACKUMULERADE ANSKAFFNINGSVÄRDEN</b>	<b>204 775</b>	<b>200 403</b>
Ingående avskrivningar	- 77 841	- 69 748
Försäljningar/utrangeringar	5 552	0
Årets avskrivningar	- 10 161	- 8 093
<b>UTGÅENDE ACKUMULERADE AVSKRIVNINGAR</b>	<b>-82 450</b>	<b>- 77 841</b>
<b>UTGÅENDE REDOVISAT VÄRDE</b>	<b>122 325</b>	<b>122 562</b>



## NOT 15. MASKINER OCH ANDRA TEKNISKA ANLÄGGNINGAR

	<b>2018-12-31</b>	<b>2017-12-31</b>
Ingående anskaffningsvärde	390 982	377 797
Inköp	11 117	14 652
Försäljningar/utrangeringar	- 63 771	- 1 468
<b>UTGÅENDE ACKUMULERADE ANSKAFFNINGSVÄRDEN</b>	<b>338 328</b>	<b>390 981</b>
Ingående avskrivningar	- 289 586	- 273 713
Försäljningar/utrangeringar	63 102	1 396
Årets avskrivningar	- 16 309	- 17 269
<b>UTGÅENDE ACKUMULERADE AVSKRIVNINGAR</b>	<b>- 242 793</b>	<b>- 289 586</b>
<b>UTGÅENDE REDOVISAT VÄRDE</b>	<b>95 535</b>	<b>101 395</b>

## NOT 16. FORDON

	<b>2018-12-31</b>	<b>2017-12-31</b>
Ingående anskaffningsvärde	191 588	193 351
Inköp	15 778	3 882
Försäljningar/utrangeringar	- 6 722	- 5 644
<b>UTGÅENDE ACKUMULERADE ANSKAFFNINGSVÄRDEN</b>	<b>200 644</b>	<b>191 589</b>
Ingående avskrivningar	- 123 492	- 107 116
Försäljningar/utrangeringar	6 722	5 184
Årets avskrivningar	- 19 296	- 21 560
<b>UTGÅENDE ACKUMULERADE AVSKRIVNINGAR</b>	<b>- 136 066</b>	<b>- 123 492</b>
<b>UTGÅENDE REDOVISAT VÄRDE</b>	<b>64 578</b>	<b>68 097</b>

## NOT 17. INVENTARIER, VERKTYG OCH INSTALLATIONER

	2018-12-31	2017-12-31
Ingående anskaffningsvärde	12 519	11 834
Inköp	619	728
Försäljningar/utrangeringar	-4 677	-42
<b>UTGÅENDE ACKUMULERADE ANSKAFFNINGSVÄRDEN</b>	<b>8 461</b>	<b>12 520</b>
Ingående avskrivningar	-10 928	-10 198
Försäljningar/utrangeringar	4 516	9
Årets avskrivningar	-702	-739
<b>UTGÅENDE ACKUMULERADE AVSKRIVNINGAR</b>	<b>-7 114</b>	<b>-10 928</b>
<b>UTGÅENDE REDOVISAT VÄRDE</b>	<b>1 347</b>	<b>1 592</b>

## NOT 18. PÅGÅENDE NYANLÄGGNINGAR OCH FÖRSKOTT AVSEENDE MATERIELLA ANLÄGGNINGAR

	2018-12-31	2017-12-31
Ingående anskaffningsvärde	6 641	21 829
Inköp	1 214	4 600
Omklassificeringar	-6 641	-19 788
<b>UTGÅENDE REDOVISAT VÄRDE</b>	<b>1 214</b>	<b>6 641</b>

## NOT 19. ANDELAR I KONCERNFÖRETAG

	2018-12-31	2017-12-31
Ingående anskaffningsvärde	0	1 494
Likvidation	0	-1 494
<b>UTGÅENDE ACKUMULERADE ANSKAFFNINGSVÄRDEN</b>	<b>0</b>	<b>0</b>
<b>UTGÅENDE REDOVISAT VÄRDE</b>	<b>0</b>	<b>0</b>

Likvidation av SRVs 100% ägda företag Ecoferm AB under likvidation, organisationsnummer 556197-9526, med säte i Huddinge ägde rum i september 2017. Ecoferms verksamhet bestod av att driva en anläggning för rötning av matavfall.

## NOT 20. ANDELAR I INTRESSEFÖRETAG OCH GEMENSAMT STYRDA FÖRETAG

	2018-12-31	2017-12-31
Ingående anskaffningsvärde	8 020	8 020
Aktieägartillskott	3 600	0
<b>UTGÅENDE ACKUMULERADE ANSKAFFNINGSVÄRDEN</b>	<b>11 620</b>	<b>8 020</b>
Ingående nedskrivningar	- 8 000	- 2 760
Årets nedskrivningar	- 3 600	- 5 240
<b>UTGÅENDE ACKUMULERADE NEDSKRIVNINGAR</b>	<b>- 11 600</b>	<b>- 8 000</b>
<b>UTGÅENDE REDOVISAT VÄRDE</b>	<b>20</b>	<b>20</b>

## NOT 21. SPECIFIKATION ANDELAR I INTRESSEFÖRETAG OCH GEMENSAMT STYRDA FÖRETAG

NAMN	KAPITAL-ANDEL	RÖSTRÄTTS-ANDEL	ANTAL ANDELAR	BOKFÖRT VÄRDE
Scandinavian Biogas Recycling AB	40 %	40 %	200	20
<b>REDOVISAT VÄRDE</b>				<b>20</b>

	ORG.NR	SÄTE	EGET KAPITAL	RESULTAT
Scandinavian Biogas Recycling AB	556934-4384	Stockholm	9 433	- 5 881

SRV startade under 2015 ett bolag tillsammans med Biogas Stockholm Finans AB som i sin tur ägs av Scandinavian Biogas Fuels international AB (SBF) till 100 %. Bolaget heter Scandinavian Biogas Recycling (SBR), org.nr. 556934-4384, och SRVs ägarandel uppgår till 40 %. SBR hyr SRVs förbehandlingsanläggning och dess verksamhet är att behandla matavfall för framställning av slurry som sedan förädlas till fordonsgas.

Under året har ett aktieägartillskott på 3 600 KSEK givits. Omprövning av SBRs bokförda värde har skett varpå innehavet skrivits ned med 3 600 (5 240) KSEK. Innehavet är efter nedskrivning uppgående till 20 (20) KSEK.

## NOT 22. VARULAGER

	2018-12-31	2017-12-31
Säckar och kärl	444	394
Diesel	400	224
<b>REDOVISAT VÄRDE</b>	<b>844</b>	<b>618</b>

## NOT 23. ÖVRIGA FORDRINGAR

	2018-12-31	2017-12-31
Momsfordran	1 596	2 476
Övriga fordringar	5	35
Övriga skattefordringar	1 484	1 570
<b>REDOVISAT VÄRDE</b>	<b>3 085</b>	<b>4 081</b>

## NOT 24. FÖRUTBETALDA KOSTNADER OCH UPPLUPNA INTÄKTER

	2018-12-31	2017-12-31
Förutbetalda hyror	532	421
Förutbetalda arrendeavgifter	1 996	1 957
Förutbetalda driftskostnader för IT och licensavgifter	1 205	125
Förutbetalda föreningsavgifter	0	397
Övriga förutbetalda kostnader	1 280	661
Upplupna kundintäkter	2 625	3 907
<b>REDOVISAT VÄRDE</b>	<b>7 638</b>	<b>7 468</b>

## NOT 25. ANTAL AKTIER OCH KVOTVÄRDE

	ANTAL AKTIER	KVOTVÄRDE
Antal aktier	17 760	500

## NOT 26. OBESKATTADE RESERVER

	2018-12-31	2017-12-31
Överavskrivningar materiella anläggningstillgångar	96 052	100 133
Överavskrivningar byggnader	8	13
Periodiseringsfond räkenskapsår 2013	795	795
Periodiseringsfond räkenskapsår 2014	3 217	3 217
Periodiseringsfond räkenskapsår 2015	4 556	4 556
Periodiseringsfond räkenskapsår 2016	1 143	1 143
Periodiseringsfond räkenskapsår 2017	8 200	8 200
Periodiseringsfond räkenskapsår 2018	15 000	0
<b>REDOVISAT VÄRDE</b>	<b>128 971</b>	<b>118 057</b>
<b>UPPSKJUTEN SKATT AVSEENDE OBESKATTADE RESERVER</b>	<b>28 660</b>	<b>25 972</b>

## NOT 27. AVSÄTTNINGAR

	2018-12-31	2017-12-31
<b>Pensioner och liknande förpliktelser</b>		
Belopp vid årets ingång	9 497	10 055
Årets avsättningar	963	262
Under året ianspråktagna belopp	- 774	- 821
<b>REDOVISAT VÄRDE</b>	<b>9 686</b>	<b>9 496</b>
<b>Uppskjuten skatteskuld</b>		
Belopp vid årets ingång	2 029	2 074
Under året ianspråktagna belopp	- 368	- 44
Justering avyttrad byggnad	- 195	0
<b>REDOVISAT VÄRDE</b>	<b>1 466</b>	<b>2 030</b>
<b>Avsättning för efterbehandling och sluttäckning av deponi</b>		
Belopp vid årets ingång	108 461	106 946
Årets avsättning och återföring för deponi 1 & 2	9 234	754
Avsättning för deponi 3	751	761
<b>SUMMA</b>	<b>118 446</b>	<b>108 461</b>
<b>Sluttäckning och iordningställande av deponier</b>		
Belopp vid årets ingång	4 858	4 122
Avsättning för deponi 3	500	736
<b>REDOVISAT VÄRDE</b>	<b>5 358</b>	<b>4 858</b>
<b>TOTAL AVSÄTTNING FÖR FRAMTIDA KOSTNADER FÖR DEPONIER</b>	<b>123 805</b>	<b>113 319</b>

Säkerhet för pensionsskulden finns i form av kommunal borgen.

Underlag för uppskjuten skatt avser direktavdrag för byggnader, markanläggningar samt förbättringsutgifter i annans fastighet där den bokförda avskrivningen skiljer sig åt från den skattemässigt gjorda avskrivningen.

Avsättning för att hantera framtida kostnader för avslutade deponier består dels av kostnader för efterbehandling dels för sluttäckningskostnad som uppstår i samband med att en deponi avslutas. SRV har idag tre stycken deponier varav deponi 1 & 2 är sluttäckta medan deponi 3 är i aktivt bruk.

Avsättning för framtida kostnader för efterbehandling av deponier avser främst hantering av lakvatten fram till dess att vattnet från deponin är tillräckligt rent för att ytterligare rening ej ska vara nödvändig.

SRV har tre deponier varav lakvatten för de två första deponierna, som är sluttäckta, beräknas behöva renas i ytterligare 30 år. För deponi 3, som är i bruk, har antagande gjorts om att rening kommer att behöva ske i cirka 50 år efter stängning och att deponin kommer att rymma 5,3 mton avfall innan den sluttäcks definitivt. I dagsläget är det ingen som vet exakt hur många år som rening kommer att krävas vilket innebär en osäkerhet i det avsatta beloppet. Beräkningarna baseras på den kända kostnad som SRV har idag för rening av lakvatten vilket också är en okänd parameter 50 år framåt i tiden. Beräkning av avsättning för sluttäckning av deponi 3 sker utifrån den teknik som SRV planerar att använda sig av vid kommande sluttäckning. Deponi 3 beräknas kunna nyttjas i ytterligare drygt 60 år. Arbetet med att sluttäcka en deponi upphandlas och därför är det inte möjligt att veta den exakta kostnaden så långt i förväg utan beräkningen baseras på kända data i dagsläget genom Svensk Avfalls modell för beräkning.



**NOT 28. LÅNGFRISTIGA SKULDER**

	<b>2018-12-31</b>	<b>2017-12-31</b>
Förfallotidpunkt inom 2-5 år från balansdagen	96 219	107 442
Förfallotidpunkt senare än 5 år från balansdagen	12 250	15 000
<b>REDOVISAT VÄRDE</b>	<b>108 469</b>	<b>122 442</b>

**NOT 29. CHECKRÄKNINGSKREDIT**

	<b>2018-12-31</b>	<b>2017-12-31</b>
Utnyttjad kredit på balansdagen uppgår till	0	0
Beviljat belopp på checkräkningskredit uppgår till	30 000	30 000
Outnyttjad kredit på balansdagen	- 30 000	- 30 000
<b>REDOVISAT VÄRDE</b>	<b>0</b>	<b>0</b>

## NOT 30. UPPLUPNA KOSTNADER OCH FÖRUTBETALDA INTÄKTER

	2018-12-31	2017-12-31
Upplupna löner och sociala kostnader	10 049	13 194
Upplupen behandlingskostnad för avfall	4 279	2 205
Övrigt	9 769	9 854
Förutbetalda intäkter	349	0
<b>REDOVISAT VÄRDE</b>	<b>24 446</b>	<b>25 253</b>

## NOT 31. JUSTERING FÖR POSTER SOM INTE INGÅR I KASSAFLÖDET

	2018-12-31	2017-12-31
Avskrivningar	50 492	51 837
Avsättningar	10 675	1 692
Resultat vid försäljning av anläggningstillgångar	- 31	10
<b>REDOVISAT VÄRDE</b>	<b>61 136</b>	<b>53 539</b>

## NOT 32. VÄSENTLIGA HÄNDELSER EFTER RÄKENSKAPSÅRETS SLUT

Inga väsentliga händelser har skett efter räkenskapsårets utgång.

## NOT 33. STÄLLDA SÄKERHETER

	2018-12-31	2017-12-31
<b>För skulder till kreditinstitut:</b>		
Företagsinteckning	0	800
Tillgångar med äganderättsförbehåll	30 696	44 526
<b>REDOVISAT VÄRDE</b>	<b>30 696</b>	<b>45 326</b>

Tillgångar med äganderättsförbehåll avser köp av fordon och maskiner som finansieras via avbetalningsköp. Tillgångarnas bokförda restvärde per 31 december var 30 696 (44 526) KSEK. Lånen amorteras på fem år.

HUDDINGE DEN 19 MARS 2018

---



Gabriel Melki  
Ordförande



Staffan Holmberg



Jelena Drenjanin



Lennart Sjödel



Alexandra Anstrell



Erling Karlsson



Lars-Åke Lundin



Jimmy Baker



Mette Holst  
Verkställande direktör

VÅR REVISIONSBERÄTTELSE HAR AVGIVITS DEN 19 MARS 2018

---



Mazars SET Revisionsbyrå AB  
Bengt Fromell  
Auktoriserad revisor

### TILL BOLAGSSTÄMMAN I SRV ÅTERVINNING AB ORG.NR. 556053-7515

#### Rapport om årsredovisningen

##### Uttalanden

Vi har utfört en revision av årsredovisningen för SRV återvinning AB för år 2018.

Enligt vår uppfattning har årsredovisningen upprättats i enlighet med årsredovisningslagen och ger en i alla väsentliga avseenden rättvisande bild av SRV återvinning AB:s finansiella ställning per den 31 december 2018 och av dess finansiella resultat och kassaflöde för året enligt årsredovisningslagen. Förvaltningsberättelsen är förenlig med årsredovisningens övriga delar.

Vi tillstyrker därför att bolagsstämman fastställer resultaträkningen och balansräkningen.

##### Grund för uttalanden

Vi har utfört revisionen enligt International Standards on Auditing (ISA) och god revisionssed i Sverige. Vårt ansvar enligt dessa standarder beskrivs närmare i avsnittet Revisorns ansvar. Vi är oberoende i förhållande till SRV återvinning AB enligt god revisionssed i Sverige och har i övrigt fullgjort vårt yrkesetiska ansvar enligt dessa krav.

Vi anser att de revisionsbevis vi har inhämtat är tillräckliga och ändamålsenliga som grund för våra uttalanden.

##### Styrelsens och verkställande direktörens ansvar

Det är styrelsen och verkställande direktören som har ansvaret för att årsredovisningen upprättas och att den ger en rättvisande bild enligt årsredovisningslagen. Styrelsen och verkställande direktören ansvarar även för den interna kontroll som de bedömer är nödvändig för att upprätta en årsredovisning som inte innehåller några väsentliga felaktigheter, vare sig dessa beror på oegentligheter eller på misstag.

Vid upprättandet av årsredovisningen ansvarar styrelsen och verkställande direktören för bedömningen av bolagets förmåga att fortsätta verksamheten. De upplyser, när så är tillämpligt, om förhållanden som kan påverka förmågan att fortsätta verksamheten och att använda antagandet om fortsatt drift. Antagandet om fortsatt drift tillämpas dock inte om styrelsen och verkställande direktören avser att likvidera bolaget, upphöra med verksamheten eller inte har något realistiskt alternativ till att göra något av detta.

##### Revisorns ansvar

Våra mål är att uppnå en rimlig grad av säkerhet om huruvida årsredovisningen som helhet inte innehåller några väsentliga felaktigheter, vare sig dessa beror på oegentligheter eller på misstag, och att lämna en revisionsberättelse som innehåller våra uttalanden. Rimlig säkerhet är en hög grad av säkerhet, men är ingen garanti för att en revision som utförs enligt ISA och god revisionssed i Sverige alltid kommer att upptäcka en väsentlig felaktighet om en sådan finns. Felaktigheter kan uppstå på grund av oegentligheter eller misstag och anses vara väsentliga om de enskilt eller tillsammans rimligen kan

förväntas påverka de ekonomiska beslut som användare fattar med grund i årsredovisningen.

Som del av en revision enligt ISA använder vi professionellt omdöme och har en professionellt skeptisk inställning under hela revisionen. Dessutom:

- identifierar och bedömer vi riskerna för väsentliga felaktigheter i årsredovisningen, vare sig dessa beror på oegentligheter eller på misstag, utformar och utför granskningsåtgärder bland annat utifrån dessa risker och inhämtar revisionsbevis som är tillräckliga och ändamålsenliga är att utgöra en grund för våra uttalanden. Risker för att inte upptäcka en väsentlig felaktighet till följd av oegentligheter är högre än för en väsentlig felaktighet som beror på misstag, eftersom oegentligheter kan innefatta agerande i maskopi, förfalskning, avsiktliga utelämnanden, felaktig information eller åsidosättande av intern kontroll.
- skaffar vi oss en förståelse av den del av bolagets interna kontroll som har betydelse för vår revision för att utforma granskningsåtgärder som är lämpliga med hänsyn till omständigheterna, men inte är att uttala oss om effektiviteten i den interna kontrollen.
- utvärderar vi lämpligheten i de redovisningsprinciper som används och rimligheten i styrelsens och verkställande direktörens uppskattningar i redovisningen och tillhörande upplysningar.
- drar vi en slutsats om lämpligheten i att styrelsen och verkställande direktören använder antagandet om fortsatt drift vid upprättandet av årsredovisningen. Vi drar också en slutsats, med grund i de inhämtade revisionsbevisen, om huruvida det finns någon väsentlig osäkerhetsfaktor som avser sådana händelser eller förhållanden som kan leda till betydande tvivel om bolagets förmåga att fortsätta verksamheten. Om vi drar slutsatsen att det finns en väsentlig osäkerhetsfaktor, måste vi i revisionsberättelsen fästa uppmärksamheten på upplysningarna i årsredovisningen om den väsentliga osäkerhetsfaktorn eller, om sådana upplysningar är otillräckliga, modifiera uttalandet om årsredovisningen. Våra slutsatser baseras på de revisionsbevis som inhämtas fram till datumet för revisionsberättelsen. Dock kan framtida händelser eller förhållanden göra att ett bolag inte längre kan fortsätta verksamheten.
- utvärderar vi den övergripande presentationen, strukturen och innehållet i årsredovisningen, däribland upplysningarna, och om årsredovisningen återger de underliggande transaktionerna och händelserna på ett sätt som ger en rättvisande bild.

Vi måste informera styrelsen om bland annat revisionens planerade omfattning och inriktning samt tidpunkten för den. Vi måste också informera om betydelsefulla iakttagelser under revisionen, däribland de eventuella betydande brister i den interna kontrollen som vi identifierat.

## Rapport om andra krav enligt lagar och andra författningar

### Uttalanden

Utöver vår revision av årsredovisningen har vi även utfört en revision av styrelsens och verkställande direktörens förvaltning för SRV återvinning AB för år 2018 samt av förslaget till dispositioner beträffande bolagets vinst eller förlust.

Vi tillstyrker att bolagsstämman disponerar vinsten enligt förslaget i förvaltningsberättelsen och beviljar styrelsens ledamöter och verkställande direktören ansvarsfrihet för räkenskapsåret.

### Grund för uttalanden

Vi har utfört revisionen enligt god revisionssed i Sverige. Vårt ansvar enligt denna beskrivs närmare i avsnittet Revisorns ansvar. Vi är oberoende i förhållande till SRV återvinning AB enligt god revisorssed i Sverige och har i övrigt fullgjort vårt yrkesetiska ansvar enligt dessa krav.

Vi anser att de revisionsbevis vi har inhämtat är tillräckliga och ändamålsenliga som grund för våra uttalanden.

### Styrelsens och verkställande direktörens ansvar

Det är styrelsen som har ansvaret för förslaget till dispositioner beträffande bolagets vinst eller förlust. Vid förslag till utdelning innefattar detta bland annat en bedömning av om utdelningen är försvarlig med hänsyn till de krav som bolagets verksamhetsart, omfattning och risker ställer på storleken av bolagets egna kapital, konsolideringsbehov, likviditet och ställning i övrigt.

Styrelsen ansvarar för bolagets organisation och förvaltningen av bolagets angelägenheter. Detta innefattar bland annat att fortlöpande bedöma bolagets ekonomiska situation och att tillse att bolagets organisation är utformad så att bokföringen, medelsförvaltningen och bolagets ekonomiska angelägenheter i övrigt kontrolleras på ett trygghetssätt. Den verkställande direktören ska sköta den löpande förvaltningen enligt styrelsens riktlinjer och anvisningar och bland annat vidta de åtgärder som är nödvändiga för att bolagets bokföring ska fullgöras i överensstämmelse med lag och för att medelsförvaltningen ska skötas på ett trygghetssätt.

### Revisorns ansvar

Vårt mål beträffande revisionen av förvaltningen, och därmed vårt uttalande om ansvarsfrihet, är att inhämta revisionsbevis för att med en rimlig grad av säkerhet kunna bedöma om någon styrelseledamot eller verkställande direktören i något väsentligt avseende:

- företagit någon åtgärd eller gjort sig skyldig till någon försummelse som kan föranleda ersättningsskyldighet mot bolaget, eller
- på något annat sätt handlat i strid med aktiebolagslagen, årsredovisningslagen eller bolagsordningen.

Vårt mål beträffande revisionen av förslaget till dispositioner av bolagets vinst eller förlust, och därmed vårt uttalande om detta, är att med rimlig grad av säkerhet bedöma om förslaget är förenligt med aktiebolagslagen.

Rimlig säkerhet är en hög grad av säkerhet, men ingen garanti för att en revision som utförs enligt god revisionssed i Sverige alltid kommer att upptäcka åtgärder eller försummelser som kan föranleda ersättningsskyldighet mot bolaget, eller att ett förslag till dispositioner av bolagets vinst eller förlust inte är förenligt med aktiebolagslagen.

Som en del av en revision enligt god revisionssed i Sverige använder vi professionellt omdöme och har en professionellt skeptisk inställning under hela revisionen. Granskningen av förvaltningen och förslaget till dispositioner av bolagets vinst eller förlust grundar sig främst på revisionen av räkenskaperna. Vilka tillkommande granskningsåtgärder som utförs baseras på vår professionella bedömning med utgångspunkt i risk och väsentlighet. Det innebär att vi fokuserar granskningen på sådana åtgärder, områden och förhållanden som är väsentliga för verksamheten och där avsteg och överträdelser skulle ha särskild betydelse för bolagets situation. Vi går igenom och prövar fattade beslut, beslutsunderlag, vidtagna åtgärder och andra förhållanden som är relevanta för vårt uttalande om ansvarsfrihet. Som underlag för vårt uttalande om styrelsens förslag till dispositioner beträffande bolagets vinst eller förlust har vi granskat om förslaget är förenligt med aktiebolagslagen.

Stockholm den 1 april 2019  
Mazars SET Revisionsbyrå AB

**Bengt Fromell**  
Auktoriserad revisor



## Revisorns yttrande avseende den lagstadgade hållbarhetsrapporten

TILL BOLAGSSTÄMMAN I SRV ÅTERVINNING AB ORG. NR 556053-7515

### *Uppdrag och ansvarsfördelning*

Det är styrelsen som har ansvaret för hållbarhetsrapporten för år 2018 och för att den är upprättad i enlighet med årsredovisningslagen.

### *Granskningens inriktning och omfattning*

Min granskning har skett enligt FARs rekommendation RevR 12. Revisorns yttrande om den lagstadgade hållbarhetsrapporten. Detta innebär att min granskning av hållbarhetsrapporten har en annan inriktning och en väsentligt mindre omfattning jämfört med den inriktning och omfattning som en revision enligt International Standards on Auditing och god revisionssed i Sverige har. Jag anser att denna granskning ger mig tillräcklig grund för mitt uttalande.

### *Uttalande*

En hållbarhetsrapport har upprättats.

Stockholm den 1 april 2019  
Mazars SET Revisionsbyrå AB



**Bengt Fromell**  
Auktoriserad revisor

## GRANSKNINGSRAPPORT

### TILL ÅRSSTÄMMAN I SRV ÅTERVINNING AB ORGANISATIONSNUMMER 556053-7515

---

Vi har granskat bolagets verksamhet under år 2018.

Granskningen har utförts enligt aktiebolagslagen och god revisionsred kommunal verksamhet. Detta innebär att vi planerat och genomfört i granskningen för att i rimlig grad försäkra oss om att bolagets verksamhet sköts på ett ändamålsenligt och från ekonomisk synpunkt tillfredsställande sätt samt att bolagets interna kontroll är tillräcklig. En sammanfattande redogörelse över den utförda granskningen bifogas.

Vi bedömer att bolagets verksamhet sköts på ett ändamålsenligt och från ekonomisk synpunkt tillfredsställande sätt. Vi har under året noterat och rapporterat brister i bolagets interna kontroll avseende investeringsprocessen och efterlevnaden av LOU som noterades 2017. Bolagets interna kontroll bedöms således ha varit tillräcklig i dessa delar.

Vi har under året noterat och rapporterat förbättringsförslag i bolagets interna kontroll avseende bolagets beredskap avseende etik, korruption och oegentligheter. Bolagets interna kontroll ha varit delvis tillräcklig avseende dessa delar.

I övrigt bedöms bolagets interna kontroll ha varit tillräcklig.

HUDDINGE DEN 1 APRIL 2019

---



**Folke Olsson**  
Utsedd av fullmäktige  
i Botkyrka kommun



**Krystyna Munthe**  
Utsedd av fullmäktige  
i Haninge kommun



**Ulrika Wennberg**  
Utsedd av fullmäktige  
i Huddinge kommun

## LEDNING



**Mette Holst**  
VD



**Anna Budzynski**  
tf. Ekonomichef



**Christer Jernberg**  
Affärsområdeschef Hushåll



**Peder Doverborg**  
Affärsområdeschef Företag



**Eva Lundgren**  
Planeringssekreterare

## STYRELSE, ORDINARIE



**Gabriel Melki**  
(S) Botkyrka  
Ordförande



**Staffan Holmberg**  
(S) Haninge  
1:e vice ordförande



**Jelena Drenjanin**  
(M) Huddinge  
2:e vice ordförande



**Lars-Åke Lundin**  
(S) Nynäshamn



**Lennart Sjödel**  
(M) Salem



**Jimmy Baker**  
(M) Botkyrka



**Erling Karlsson**  
(S) Huddinge



**Alexandra Anstrell**  
(M) Haninge



**Christer Jonsson**  
Ledarna



**Urban Andersson**  
Transportarbetare-  
förbundet

## STYRELSE, ERSÄTTARE



**Tommy Eklund**  
(S) Salem



**Håkan Svanberg**  
(M) Nynäshamn



**Marica Lindblad**  
(MP) Huddinge



**Didrik von Seth**  
(C) Huddinge



**Björn Hammar**  
(L) Haninge



**Margareta  
Bernhardsson**  
(S) Haninge



**Shafik Muwanga**  
(MP) Botkyrka



**Stefan Dayne**  
(KD) Botkyrka

## PERSONAL- REPRESENTANTER





